

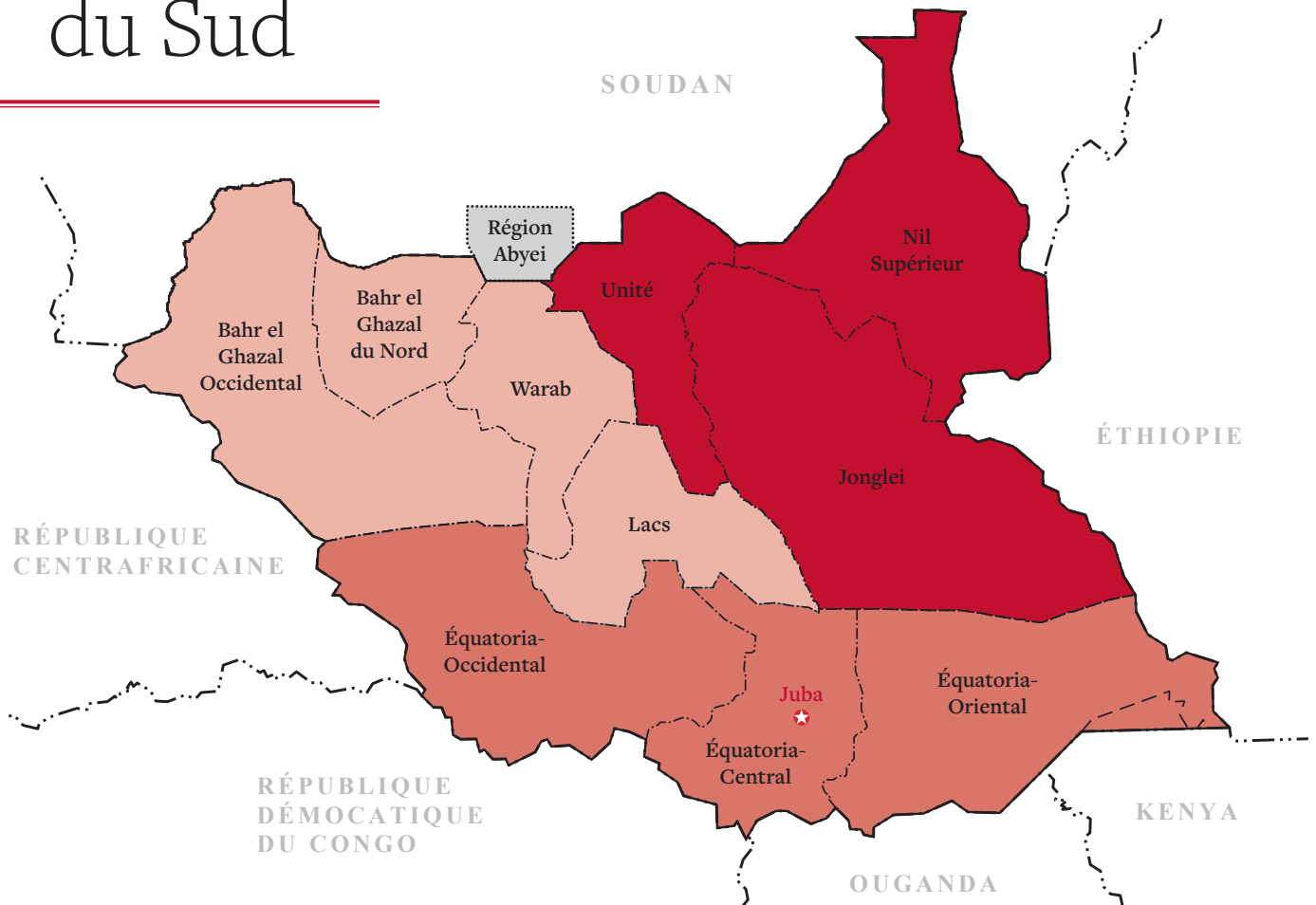
## ACTION HUMANITAIRE

# La réponse luxembourgeoise à la crise au Soudan du Sud



À peine deux ans après son indépendance, le Soudan du Sud est, depuis décembre 2013, ravagé par un conflit dont la nature reste difficile à cerner et qui oppose les forces loyales au président Salva Kiir aux partisans de l'ancien vice-président Riek Machar. Le conflit a rapidement gagné une connotation intercommunautaire, opposant les groupes ethniques des Dinkas et des Nuer à différents niveaux de l'État.

# Soudan du Sud



## INDICATEURS DE PERFORMANCE

**3,8 millions**

Personnes en besoin d'aide d'ici la fin de l'année

**3,5 millions**

Personnes avec accès à l'aide humanitaire

**1,91 million**

Personnes déplacées par un conflit depuis décembre 2013

**1,44 million**

Personnes déplacées internes

# Contexte

1,44 million

Nombre de  
déplacés internes

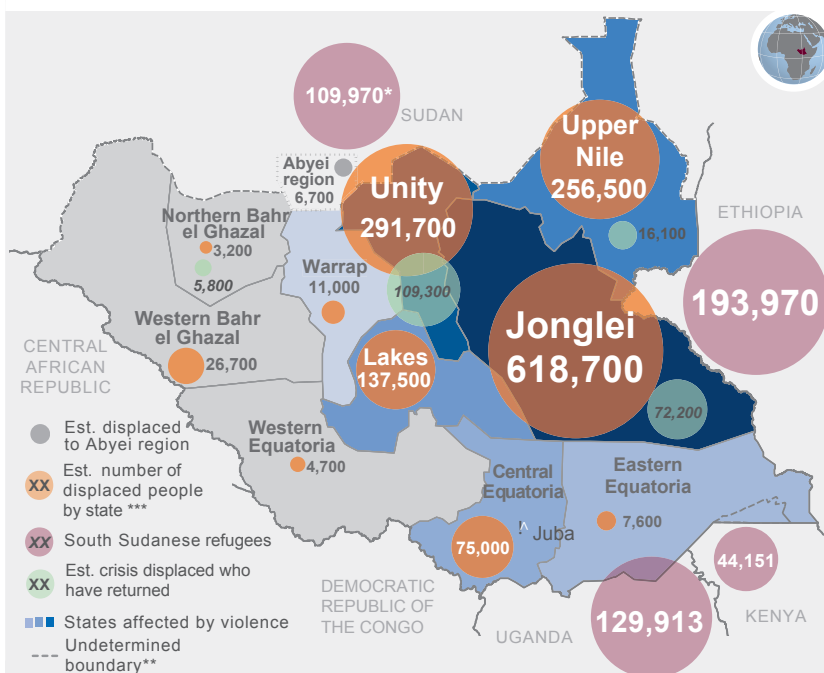
1,91 million

Nombre de déplacés par  
un conflit depuis fin 2013

**En février 2014, le système humanitaire international hisse le Soudan du Sud au niveau 3 de l'urgence humanitaire, le niveau le plus élevé de réponse à une crise.**

Depuis décembre 2013, le conflit s'est rapidement répandu à travers le pays, empirant une situation humanitaire déjà très détériorée et créant d'énormes vagues de migrations internes et externes. En effet, sur une population totale de 11,3 millions, 1,4 million de personnes sont actuellement déplacées à l'intérieur du pays tandis que plus de 450 000 personnes ont fui vers le Kenya, l'Ouganda, le Soudan et l'Éthiopie. Plus de 100 000 personnes déplacées internes (PDI) ont jusqu'à présent trouvé refuge dans les bases de la Mission de maintien de la paix des Nations unies au Soudan du Sud (MINUSS). En outre, des taux élevés de mortalité, maladies et blessures, ainsi qu'une insécurité alimentaire sévère, la destruction des moyens de subsistance et une crise majeure de malnutrition comptent également parmi les conséquences humanitaires

désastreuses de ce conflit. En septembre 2014, 5,8 millions de personnes souffraient de l'insécurité alimentaire avec des estimations pour le premier semestre de 2015 qui atteignent les 6,4 millions. Le rapport de la MINUSS sur la violation des droits humains et du droit international humanitaire, publié le 8 mai 2014, a révélé que des meurtres extrajudiciaires, viols et autres formes de violences sexuelles, arrestations et détentions arbitraires, attaques ciblées contre des civils, hôpitaux, bâtiments, personnel ainsi que contre la mission de maintien de la paix de l'ONU ont été commis dont certains de manière systématique. Même si les négociations politiques sont nécessaires pour mettre un terme au conflit et à ses conséquences terribles, elles ne sauront probablement pas créer une amélioration rapide de la situation sur le terrain.



[http://reliefweb.int/sites/reliefweb.int/files/resources/South\\_Sudan\\_Situation\\_Report\\_63\\_as\\_of\\_21\\_November\\_2014.pdf](http://reliefweb.int/sites/reliefweb.int/files/resources/South_Sudan_Situation_Report_63_as_of_21_November_2014.pdf)

## Besoins énormes

---

Malgré le fait que le plan de réponse stratégique de 2014 est financé à hauteur de 75 %, les besoins non-couverts restent encore énormes surtout en ce qui concerne la sécurité alimentaire, la nutrition, les moyens de subsistance et la protection des personnes déplacées.

## Sécurité & Accès

---

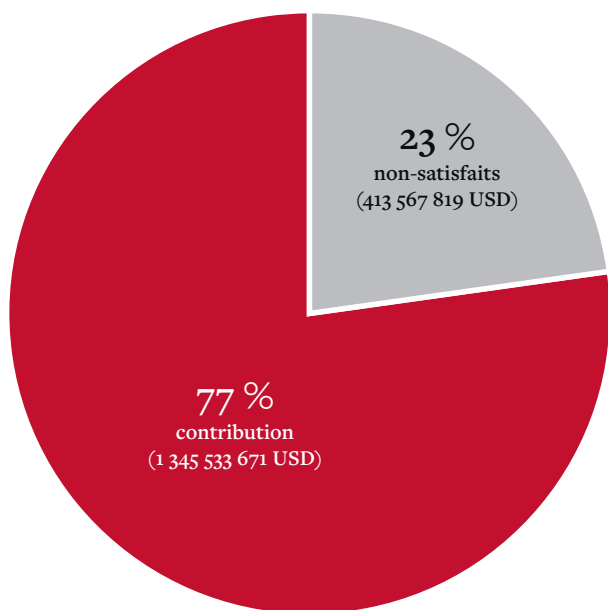
L'accès humanitaire est fortement entravé et la situation humanitaire aggravée par les problèmes en matière de sécurité. Selon OCHA, sur près de 5 millions de personnes nécessitant une assistance humanitaire, 1 sur 5 PDI est difficilement, voire pas du tout accessible. Le harcèlement des travailleurs humanitaires, la réquisition de ressources et le détournement de l'aide sont des pratiques observables dans nombreuses parties du pays. Lors de deux incidents survenus en octobre, trois membres de la MINUSS ainsi qu'un membre du PAM avaient été enlevés par des individus armés. Seulement deux d'entre eux ont été libérés entre-temps.

## Fonds importants

---

Le plan de réponse stratégique de l'ONU pour subvenir aux besoins humanitaires au Soudan du Sud a été financé à 75 %. Il s'agit ainsi d'un des plans de réponse les mieux financés en 2014. Le nouveau plan de réponse pour 2015 a été publié le 1<sup>er</sup> décembre 2014 et nécessite 1,8 milliard de dollars pour subvenir aux besoins pressants de 6,4 millions de personnes.

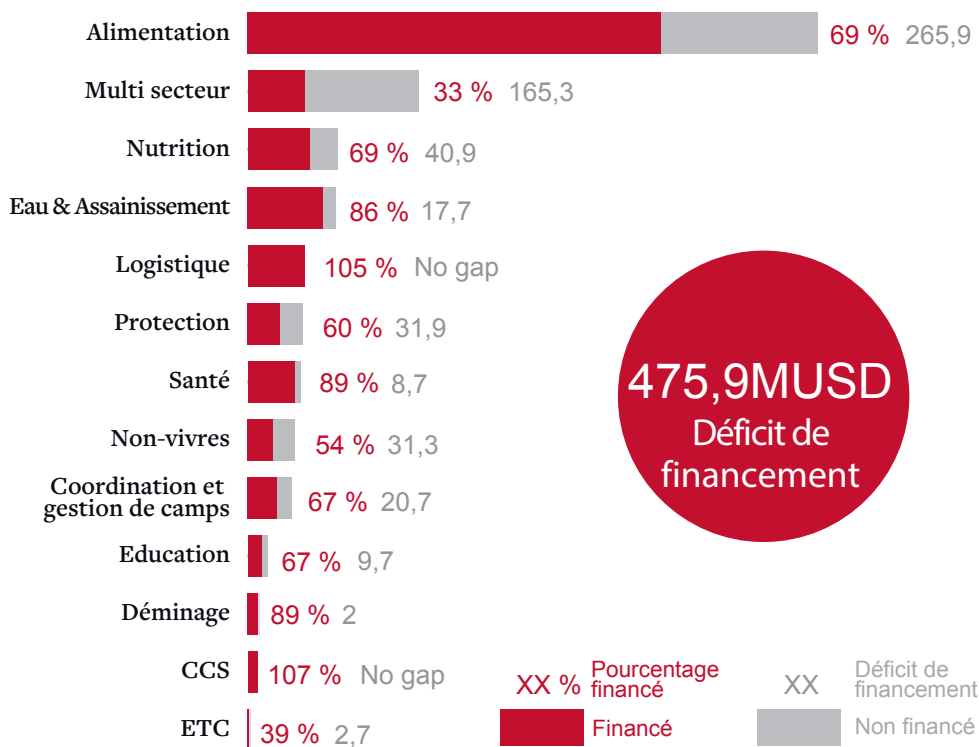
# État de financement des plans de réponse stratégique de l'ONU



République du Soudan du Sud  
Plan d'intervention en cas de crise 2014

<http://www.unocha.org/south-sudan/>

Exigences en matière du plan d'intervention de crise et l'état de financement, par cluster (millions de \$)



[http://reliefweb.int/sites/reliefweb.int/files/resources/South\\_Sudan\\_Situation\\_Report\\_63\\_as\\_of\\_21\\_November\\_2014.pdf](http://reliefweb.int/sites/reliefweb.int/files/resources/South_Sudan_Situation_Report_63_as_of_21_November_2014.pdf)

# Les contributions luxembourgeoises

2014

Lors de la réunion internationale à haut niveau sur la situation humanitaire au Soudan du Sud qui s'est tenue le 20 mai à Oslo, le Luxembourg a annoncé une promesse de don de 2,5 millions EUR en faveur du Soudan du Sud pour l'année 2014. Fin décembre 2014, la promesse de don de 2,5 millions a même été dépassée avec une contribution totale de 2 862 856 EUR dans le contexte de la crise au Soudan du Sud.

## Soudan du Sud

Handicap International Luxembourg met en œuvre un projet visant à assurer l'accès à l'aide des personnes les plus vulnérables dans les camps de déplacés à Juba et à fournir une réponse rapide à leurs besoins primaires et spécifiques. Deux projets de la Fondation Caritas Luxembourg ont eu comme objectifs de répondre aux besoins primaires des personnes déplacées internes particulièrement en ce qui concerne la distribution de non-vivres, la promotion de l'accès à l'eau potable et l'amélioration des conditions d'hygiène. Le projet de Care in Luxemburg présente des objectifs semblables en visant à améliorer l'accès aux infrastructures sanitaires et à l'eau potable. L'UNHCR fournit une aide humanitaire en matière d'aide alimentaire, de distribution de non-vivres et de protection de personnes déplacées internes dans diverses régions au Soudan du Sud. Le PAM

met en œuvre un programme au Soudan du Sud qui vise la distribution générale de produits alimentaires, la protection de la sécurité alimentaire des plus vulnérables et aussi des services en matière de télécommunications. Sur demande d'OCHA, un déploiement IHP a été effectué qui vise à fournir un logement et donc sécurité et protection aux collaborateurs des agences humanitaires des Nations unies pendant leur travail au Soudan du Sud. Les interventions du CICR au Soudan du Sud concernent la prise en charge des blessés, la fourniture de matériel et d'un appui logistique et technique aux centres de santé locaux, la distribution de vivres et d'articles ménagers de première nécessité tels que des tentes, ainsi qu'un approvisionnement en eau potable et la réunification de membres de famille.

Organisation	Secteur	Montant EUR
Handicap International Luxembourg	Santé, coordination	100 000
Fondation Caritas Luxembourg	Eau, hygiène	182 000
Care in Luxemburg	Eau, hygiène	80 256
UNHCR	Aide alimentaire, protection	1 300 000
PAM	Aide alimentaire, protection, télécommunications	500 000
OCHA/IHP	Abri, protection	50 000
CICR	Santé, eau, abris	650 000
<b>TOTAL</b>		<b>2 862 256</b>

# Les contributions luxembourgeoises

2013

En 2013, le ministère a contribué à hauteur de 1 600 000 EUR aux projets humanitaires mis en œuvre par différentes organisations au Soudan du Sud.

## Soudan du Sud

Médecins sans Frontières a mis en œuvre un projet d'assistance médicale en faveur des personnes déplacées dans l'État de Pibor. Le PAM a fourni des services de télécommunication pour la communauté humanitaire au Soudan du Sud. Afin d'aider le personnel médical à gérer l'afflux de patients, le CICR a envoyé une équipe chirurgicale à l'hôpital « Bor » ayant admis près de 200 personnes blessées. L'UNHCR a fourni une aide humanitaire en matière d'aide alimentaire, de distribution de non-vivres et de protection de personnes déplacées internes dans diverses régions au Soudan du Sud.

Organisation	Secteur	Montant EUR
Médecins sans Frontières	Santé	200 000
PAM	Télécommunications	100 000
CICR		800 000
HCR		500 000
<b>TOTAL</b>		<b>1 600 000</b>

### Abréviations :

**OCHA** (Bureau de la coordination des Affaires humanitaires)

**OMS** (Organisation Mondiale de la Santé)

**IHP** (International Humanitarian Partnership)

**UNHCR** (Haut Commissariat des Nations unies pour les réfugiés)

**PAM** (Programme alimentaire mondial)

**CICR** (Comité International de la Croix-Rouge)

Édité par LuxDev en mars 2015 pour le compte  
de la Direction de la coopération au développement  
et de l'action humanitaire



LE GOUVERNEMENT  
DU GRAND-DUCHÉ DE LUXEMBOURG  
Ministère des Affaires étrangères  
et européennes

Direction de la coopération  
au développement et  
de l'action humanitaire