



# ÉDUCATION ET FORMATION PROFESSIONNELLE

FICHE D'INFORMATION  
POUR L'INTÉGRATION  
SYSTÉMATIQUE DU NEXUS GENRE  
ET ENVIRONNEMENT/CLIMAT

Outil développé par la Direction de la coopération au  
développement et de l'action humanitaire du Ministère des  
Affaires étrangères et européennes du Luxembourg

**LUXEMBOURG**  
**AID & DEVELOPMENT**





# POURQUOI INTÉGRER LE GENRE ET L'ENVIRONNEMENT ET LE CHANGEMENT CLIMATIQUE DANS LE DOMAINE DE L'ÉDUCATION ET DE LA FORMATION PROFESSIONNELLE ?

L'éducation est un domaine vaste et complexe puisqu'à différents âges correspondent différentes méthodes d'enseignements et d'organisations éducationnelles. Les enjeux se retrouvent au niveau des politiques du secteur qui définissent des objectifs et des moyens pour y parvenir sans considérer les différences entre les besoins et les attitudes face à l'éducation des filles et des garçons et, plus tard, des jeunes adultes hommes et femmes. Les enjeux de genre se manifestent tout au long du développement de l'enfant, que ce soit dans le niveau d'investissement que les parents font pour les garçons et les filles, dans les stéréotypes de genre véhiculés dans les manuels scolaires ou par le corps enseignant, ou encore dans les niveaux de violence à l'école ou sur le chemin de l'école.

Souvent les inégalités sont au détriment des filles, parfois au détriment des garçons. Les filles peuvent avoir une espérance de vie scolaire supérieure aux garçons tout en ayant moins de chance que ces derniers d'accéder à l'éducation en premier lieu. Les garçons peuvent être plus nombreux à accéder au secondaire, mais également plus nombreux à ne pas terminer leur cycle d'étude ou à ne pas obtenir le niveau minimum dans certaines matières.

Au-delà de la question de la scolarisation des élèves, les inégalités de genre se manifestent dans d'autres composantes de l'éducation, comme les apprentissages ou l'orientation scolaire. On distingue généralement deux types d'obstacles. D'un côté, ceux liés à l'offre éducative, relevant directement des systèmes éducatifs, des politiques ou des établissements scolaires. De l'autre, ceux liés à la demande en éducation, c'est-à-dire les freins inhérents aux familles, aux enfants et la société au sens large.

Les inégalités se retrouvent également dans l'accès à la formation professionnelle et à l'emploi. C'est pourquoi il est important d'impliquer les acteurs clefs de la communauté, tels que les travailleurs sociaux communautaires, les chefs religieux ou leaders féminins par exemple mais aussi les parents dans les questions éducatives et de formation afin de les sensibiliser aux différences de genre et l'importance de soutenir une approche inclusive de l'éducation et de la formation professionnelle, qui prend en compte aussi les besoins des personnes en situation de handicap, des personnes stigmatisées vivant avec le VIH ou les groupes sociaux exclus (comme les Dalit en Asie du Sud par exemple), afin de garantir les droits de toutes et tous - enfants, jeunes, adultes - à une éducation de qualité, ainsi qu'au marché du travail.

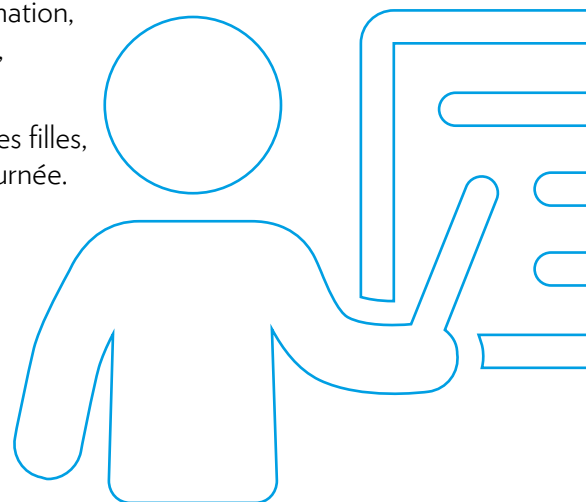
D'autre part, si l'éducation et la formation professionnelle semblent des secteurs a priori éloignés des enjeux environnementaux et climatiques, ils ont un rôle essentiel à jouer dans la préparation de citoyens, élèves, étudiants et futurs professionnels capables de comprendre les effets de la crise climatique et à lutter contre ces derniers, en les dotant des connaissances, compétences, valeurs et attitudes dont ils ont besoin pour devenir des agents du changement. La mise en œuvre des stratégies d'atténuation et d'adaptation au changement climatique présente de nombreuses opportunités de création d'emplois à condition de relever les défis de l'éducation et de la formation considérés comme de puissants leviers de changement et de transformation de la société et de l'économie. Le système éducatif doit ainsi aider à répondre aux besoins du marché du travail, par la transmission des savoirs, savoir-faire et savoir-être nécessaires au « verdissement » des métiers existants, à l'adaptation des métiers des secteurs vulnérables aux impacts du changement climatique, et à la création de nouveaux métiers et emplois « verts », en veillant à favoriser l'accès des femmes aux filières et disciplines porteuses identifiées dans les différents contextes d'intervention.

# COMMENT MIEUX INTÉGRER LES THÉMATIQUES TRANSVERSALES DANS LES PROJETS « ÉDUCATION / FORMATION PROFESSIONNELLE » ?

Quelques pistes indicatives de bonnes pratiques qui peuvent nourrir une réflexion quant à l'intégration du genre et de l'env/CC dans le choix ou la formulation de projets dans le secteur de l'éducation et de la formation technique et professionnelle (FTP).

## — Genre

- La sensibilisation des communautés à l'importance de l'éducation contribue au changement de mentalités et comportements : causeries, théâtre de rue, sensibilisation faite par les enfants.
- Travail de sensibilisation auprès des employeurs, des centres de formation, des autorités sur les bénéfices de la FTP pour les garçons et les filles, ainsi que des personnes vivant avec un handicap.
- Les cantines scolaires, en appui direct au bien-être des garçons et des filles, facilitent l'apprentissage et la présence à l'école tout au long de la journée.
- L'amélioration de l'environnement scolaire (sanitaires, hygiène, eau) a un effet positif sur les filles notamment au collège et au lycée. La distribution de serviettes hygiéniques réduit les absences des filles liées à leur cycle menstruel.
- La réduction de la violence en milieu scolaire a un impact positif sur l'accès et la réussite des garçons et des filles et nécessite une réflexion sur l'identité de genre, les relations hommes-femmes et les autres relations de pouvoir.
- Les transferts de ressources aux ménages, les bons scolaires, les prêts de rentrée scolaire, la distribution de kits scolaires, d'uniformes et de manuels.
- Les bourses permettent de cibler certains groupes désavantagés et d'inclure des conditions d'éligibilité ciblant les femmes/filles défavorisées.
- Identifier les obstacles à l'exercice de certains métiers par les filles/les garçons et anticiper l'adaptation des référentiels de compétences et des programmes pour lever ces obstacles.
- Formation des conseillers d'orientation sur le genre et l'importance de ne pas limiter les horizons des apprenants sur la base de leur sexe.
- Appui à l'accès au crédit particulièrement pour les filles, en développant des partenariats avec des instituts bancaires et en diffusant l'information.
- La mise en place d'internats et de foyers peut permettre aux élèves, notamment aux filles, de poursuivre leurs études secondaires en particulier dans les zones rurales.
- Penser à inclure dans les centres de formation des installations sanitaires séparées avec de l'eau et à prévoir des services de garde d'enfants pour les jeunes mères en formation.

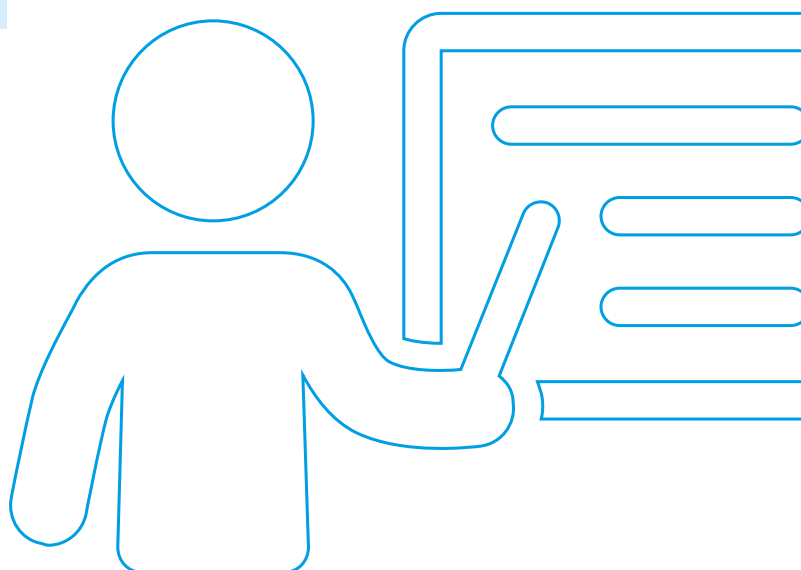


## — Environnement et changement climatique

- La sensibilisation et formation du corps enseignant sur les enjeux liés à l'environnement et au changement climatique.
- L'ajustement des contenus et outils pédagogiques pour sensibiliser, informer, conscientiser dès le plus jeune âge.
- Promouvoir l'intégration des enjeux climatiques et environnementaux dans les curricula des disciplines scientifiques mais également des sciences sociales (enjeu de société à la fois politique, économique, social, philosophique et éthique, qui touche les politiques publiques, les modes de production et de consommation, le rapport à la nature et au vivant ...).
- Les aides/bourses à la formation professionnelle orientées vers les secteurs porteurs de la transition climatique (agriculture, énergies renouvelables, construction durable, planification urbaine, gestion des risques etc.), en assurant l'accès des femmes à ces formations.
- Faire le plaidoyer pour inclure dans l'éducation fondamentale des cours pour réduire et gérer les risques de catastrophes (p.ex. savoir nager peut sauver la vie en cas d'inondation).
- Si l'appui au secteur de l'enseignement et la formation technique et professionnelle inclut la construction ou la réhabilitation d'infrastructures (bâtiments scolaires), assurer que les constructions soient durables (p.ex. utilisation de matériaux locaux, construction bioclimatique) et que les bâtiments puissent servir comme « refuges » sûrs en cas de catastrophe naturelle (protection contre tempêtes, inondations).
- Établir un système de gestion environnementale au niveau du centre de formation.

### **Pour plus d'informations sur les liens entre éducation/formation professionnelle et thématiques transversales**

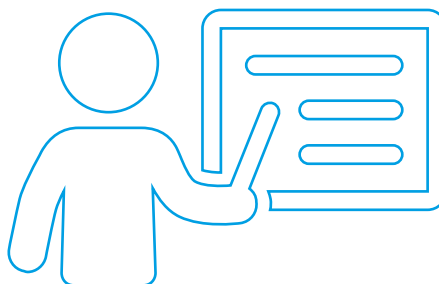
- [Boîte à outil Genre - Education, Formation professionnelle et Emploi AFD](#)
- Domaines d'action prioritaires identifiés dans [la feuille de route de l'UNESCO pour promouvoir l'éducation au développement durable pour 2030](#).



## Exemples d'intégration des thématiques transversales dans les projets éducation/formation professionnelle en fonction des marqueurs CAD/OCDE

### Genre

	Projet CAD Genre 0	Projet CAD Genre 1	Projet CAD Genre 2
<b>Objectifs</b>	<ul style="list-style-type: none"> <li>Le projet vise à augmenter l'accès et le maintien à l'école jusqu'à 16 ans.</li> <li>Le projet vise à augmenter l'accès à la formation professionnelle.</li> </ul> <p><i>Il n'y a pas de différence explicite faite entre les garçons et les filles mais il est implicitement compris que le projet d'éducation est ouvert à tous les enfants d'un certain groupe d'âge. Cependant cette approche ne prend pas en compte le risque potentiel que les familles (pour des raisons diverses) choisissent ou non d'envoyer les garçons et pas les filles à l'école.</i></p>	<ul style="list-style-type: none"> <li>Le projet vise à promouvoir l'accès égalitaire et au maintien à l'éducation des filles et des garçons jusqu'à 16 ans.</li> <li>Le projet vise à promouvoir l'accès égalitaire et au maintien à la formation professionnelle des jeunes adultes, filles et des garçons.</li> </ul> <p><i>Le projet déclare être sensible au genre et donc devra mettre en place un certain nombre d'activités (campagnes de sensibilisation auprès des parents, des autorités religieuses, des services sociaux s'ils existent) qui doivent s'assurer que les adultes comprennent et acceptent l'importance d'éduquer les garçons et les filles.</i></p>	<ul style="list-style-type: none"> <li>Le projet vise à promouvoir l'autonomisation des filles et de l'éducation inclusive et égalitaire en développant un curriculum adapté aux besoins différenciés des garçons et filles.</li> <li>Le projet vise à promouvoir l'autonomisation des filles à travers un programme de formation professionnelle défiant les stéréotypes genrés par secteur d'activité et répondant aux besoins spécifiques d'émancipation des jeunes filles.</li> </ul> <p><i>L'objectif de départ est de cibler les filles et de s'assurer non seulement qu'elles accèdent à l'école mais que le corpus éducatif (corps enseignant sensible au genre, manuels scolaires sans stéréotypes de genre, tous les cursus ouverts aux filles) réponde à leurs besoins spécifiques pour qu'elles puissent se sentir à l'aise, se concentrer sur leur apprentissage et réaliser leur potentiel à côté de leur congénères garçons.</i></p>
<b>Indicateurs de suivi</b>	<ul style="list-style-type: none"> <li>La liste des enfants à inscrire a été vérifiée par l'équipe du projet avant l'ouverture des écoles/des centres de formation professionnelle</li> <li>% des filles et garçons inscrits sur les listes</li> <li>Nombre d'activités de sensibilisation à la valeur de l'éducation pour garçons et filles</li> <li>Intégration de données sexo-spécifique par groupe d'âge dans la base de données élèves</li> </ul> <p><i>Inclure des indicateurs de résultats genrés est aussi important pour un projet CAD 0 afin de s'assurer que l'intervention n'a pas d'effets négatifs sur les femmes en renforçant les inégalités. Par exemple, il ne serait plus acceptable d'imaginer un système d'accès à une nouvelle école qui soit discriminatoire pour les filles ou les garçons. En sachant que dans certaines communautés l'éducation des filles est moins prise en compte, il faudra donc penser à sensibiliser. Ces indicateurs seront cependant moins ambitieux que pour les projets CAD 1 ou 2 puisqu'ils ne visent pas à mesurer les changements dans les relations de pouvoir entre les genres mais à éviter de les aggraver.</i></p>	<ul style="list-style-type: none"> <li>Parité hommes femmes dans le conseil des parents d'élèves</li> <li>Degré de parité homme-femmes dans le corps enseignant</li> <li>Nombre de personnes (enseignants, personnel et parents) ayant reçu une formation de sensibilisation aux enjeux de genre pour le maintien des filles à l'école</li> <li>Intégration de données sexo-spécifiques par groupe d'âge dans la base de données des élèves</li> <li>Proportion du budget alloué aux activités visant l'accès et le maintien à l'école /formation professionnelle (soutien scolaire, cantine scolaire, crèche)</li> </ul>	<p>En plus des indicateurs suggérés pour le projet CAD 1 :</p> <ul style="list-style-type: none"> <li>Taux de réussite sexo et âge spécifique</li> <li>Perception (par les filles, les garçons et les adultes) de l'évolution de la place des filles et sa valeur dans l'éducation/ dans la formation professionnelle</li> <li>Perception des filles de leur niveau d'autonomie et confiance en leurs capacités</li> <li>% de filles et garçons optant pour des filières jugées non conventionnelles (eg filles choisissant la mécanique et garçons choisissant la santé reproductive)</li> <li>% de filles et garçons victimes de violence</li> </ul>



## Env/CC

	Projet CAD Rio 0	Projet CAD Rio Atténuation 1	Projet CAD Rio Atténuation et/ou Adaptation 2
<b>Objectifs</b>	<p>Le projet vise à moderniser et renforcer la qualité de l'enseignement supérieur pour favoriser l'employabilité des jeunes.</p> <p><i>Il n'est pas question ici de cibler l'éducation env/climatique ou de favoriser l'employabilité des jeunes dans des secteurs porteurs pour la transition climatique.</i></p>	<p>Le projet vise à renforcer la qualité de l'enseignement supérieur en matière de science et de technologie, avec un accent sur les énergies renouvelables (EnR).</p> <p><i>Le projet a pour principal objectif l'amélioration de la qualité de l'enseignement supérieur mais intègre une composante en lien avec le changement climatique.</i></p>	<p>Le projet vise à intégrer l'éducation environnementale &amp; climatique dans les programmes scolaires ou les curricula de la formation professionnelle et technique (FPT) en encourageant la participation des femmes dans ces filières techniques.</p> <p><i>L'objectif CAD 2 a pour principale préoccupation l'intégration des thématiques env/CC dans le système éducatif et la FPT.</i></p>
<b>Indicateurs de suivi</b>	<p><i>Un projet CAD 0 peut éventuellement intégrer des indicateurs env/CC afin de s'assurer que l'intervention n'a pas d'effets négatifs sur l'environnement et le climat.</i></p> <ul style="list-style-type: none"> <li>Niveau de mise en œuvre des éventuelles actions identifiées au stade de l'instruction pour limiter les impacts environnementaux liés à la construction et au fonctionnement des infrastructures / équipements des centres d'enseignement</li> </ul>	<ul style="list-style-type: none"> <li>Nbre de curricula de formation ajustés et/ou créés sur la thématique des EnR</li> <li>Capacité d'accueil des formations (nbre d'étudiants)</li> <li>Niveau d'adéquation entre l'offre de formation et les débouchés (opportunités d'emploi dans le secteur)</li> <li>Taux d'accès / participation (hommes-femmes) à ces formations EnR</li> </ul>	<ul style="list-style-type: none"> <li>Nombre de programmes de formation / enseignement et outils pédagogiques révisés et ajustés pour intégrer les enjeux env/CC</li> <li>% du corps enseignant sensibilisé et formé à ces questions</li> <li>Niveau d'adéquation entre l'offre de formation et les besoins / débouchés (type d'opportunités d'emplois verts identifiés par secteur et besoins d'adaptation des métiers dans les secteurs prioritaires vulnérables au CC)</li> <li>Accès / participation des femmes aux filières porteuses, et nombre de filières porteuses pouvant favoriser la promotion de l'autonomisation des filles/femmes</li> </ul>

