

GUIDE/MANUEL POUR LES ONGDs

OUTIL POUR L'INTÉGRATION
SYSTÉMATIQUE DU NEXUS GENRE
ET ENVIRONNEMENT/CLIMAT

Outil développé par la Direction de la coopération au
développement et de l'action humanitaire du Ministère des
Affaires étrangères et européennes du Luxembourg

LUXEMBOURG
AID & DEVELOPMENT



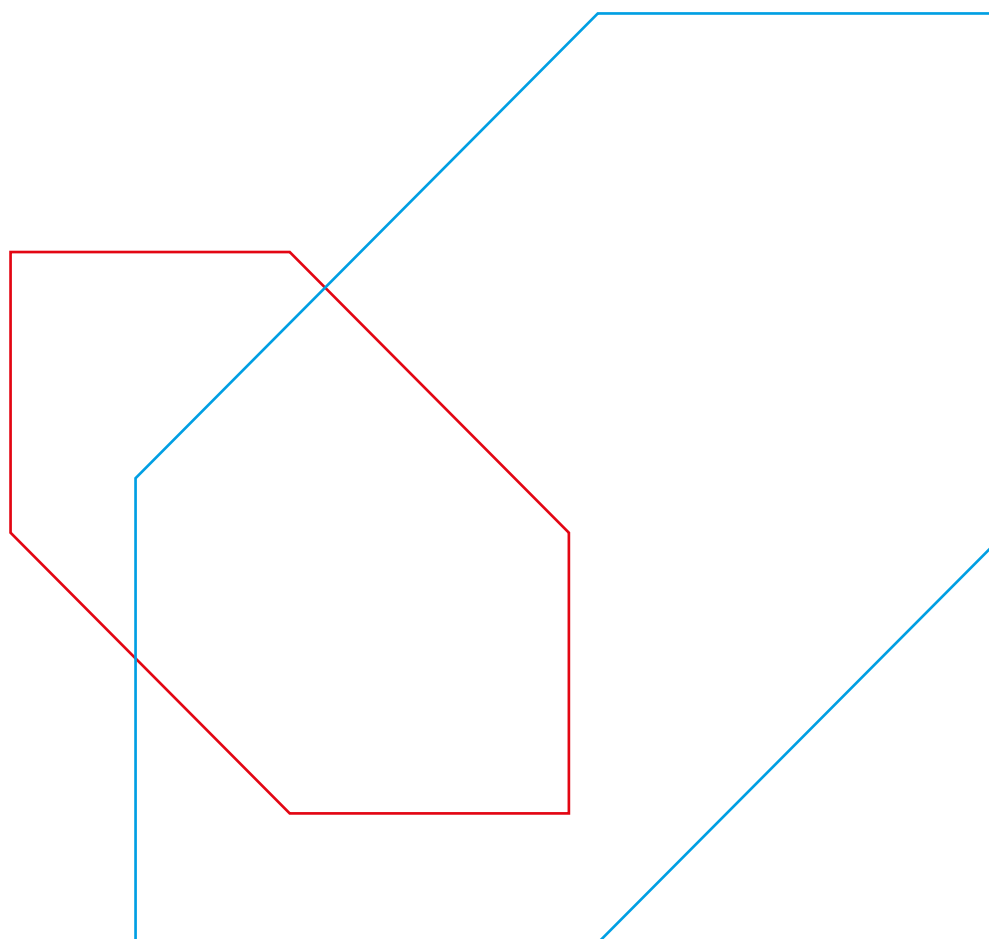
Pourquoi ce manuel ? _____ 03

**Intégration des thèmes transversaux
dans le cycle des projets ONGD** _____ 03

Formulation _____ 06

Mise en œuvre _____ 08

Suivi et évaluation _____ 10



POURQUOI CE MANUEL ?

Ce manuel, destiné principalement aux organisations de la société civile agréées par le Ministère des Affaires étrangères et européennes (**MAEE**), vise à fournir les bases nécessaires à l'opérationnalisation des nouvelles stratégies genre et environnement/ changement climatique (**env/CC**) de la Coopération luxembourgeoise. Il décrit les questions à se poser et les éléments à considérer à chaque étape du cycle de projet pour assurer l'intégration transversale des questions d'égalité des genres, de protection de l'environnement et de lutte contre le changement climatique dans tous les projets menés par les organisations non gouvernementales de développement (**ONGD**).

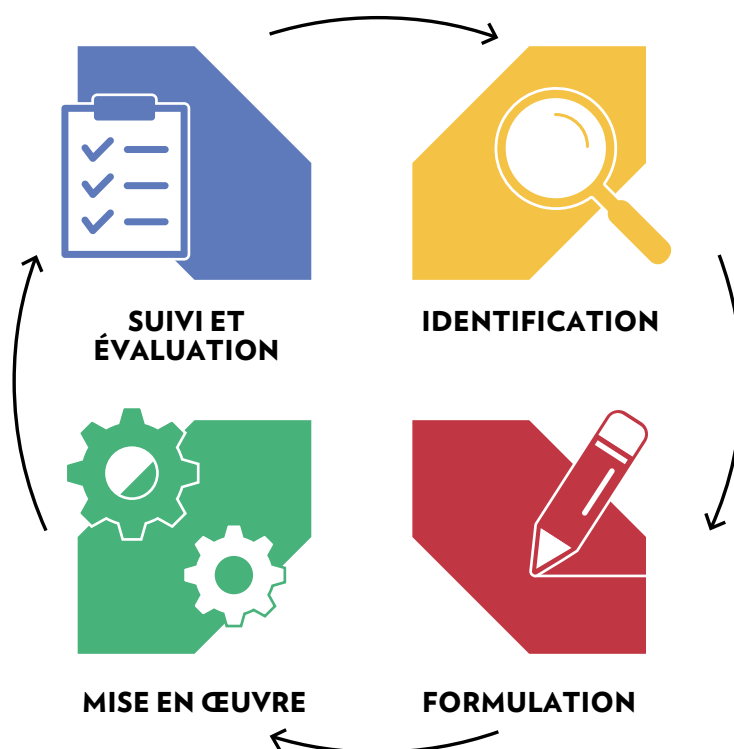
Le manuel est structuré autour des 4 étapes du cycle de projet, avec pour chaque étape, une liste de questions à considérer respectivement pour le genre et pour l'environnement/changement climatique. Il est important de développer le réflexe de se poser systématiquement ces questions à chaque étape du cycle du projet afin de rester vigilant car l'expérience montre que malgré les bonnes intentions, les questions

de genre/env/CC peuvent facilement être oubliées quand des objectifs précis et clairs, soutenus par un système de suivi et des indicateurs clés sensibles au genre/env/CC n'ont pas été définis ou ne sont pas explicites.

Si la transversalisation des thématiques doit être systématique, le niveau d'intégration des thèmes transversaux se fera en relation avec les types de projet, les contextes dans lesquels ils seront mis en œuvre et en tenant compte des ressources disponibles au sein des ONGD.

En plus de ce manuel, un guide sur le marquage CAD de l'OCDE a été développé, qui fournit une guidance spécifique pour la notation des marqueurs genre, aide à l'environnement et de Rio (adaptation, mitigation, désertification, biodiversité), ainsi que des exemples d'activités dans les secteurs d'intervention prioritaires de la Coopération luxembourgeoise. Des fiches sectorielles sont également disponibles pour illustrer les enjeux genre/env/CC spécifiques aux secteurs clés de la Coopération luxembourgeoise.

Intégration des thèmes transversaux dans le cycle des projets ONGD



IDENTIFICATION

L'identification du projet est un moment critique permettant l'identification des enjeux, contraintes, facteurs de risques et opportunités liés à ces thématiques (genre et env/CC) à prendre en considération dans le cadre de la conception du projet.

QUESTIONS CLÉS POUR LE GENRE

Quel que soit l'objectif déclaré du projet par rapport à l'égalité des genres, il faut systématiquement entreprendre une analyse genre¹ afin d'éviter à minima de porter préjudice ou d'aggraver les inégalités. Le niveau de détail de l'analyse sera fonction de l'objectif genre déclaré du marqueur Genre du CAD/OCDE². Cette analyse doit s'appuyer, dans la mesure du possible, sur des études et données existantes disponibles et intégrer les éléments suivants :

— Questions indicatives clés à se poser lors de l'analyse genre

- Qui fait quoi ? (Division du travail)
- Qui participe aux décisions dans le ménage ?
- Qui participe à la vie publique ? (prise de parole en public)
- Qui contrôle les ressources ? (foncier, finances..)
- Qui a accès à, et contrôle l'accès à l'espace et aux services publics ?
- Les femmes contrôlent-elles leur santé reproductive ?
- Quel est le degré d'autonomie des femmes dans leur choix de vie ? (choix de partenaire, d'emploi, etc..)

MARQUEUR 0

L'analyse genre inclut, outre une revue des lois et politiques genre potentielles du pays, une description des rôles et responsabilités des hommes et des femmes dans le secteur du projet, des données statistiques désagrégées ainsi que des détails sur l'accès et le contrôle aux moyens de production (le foncier, la connaissance, le savoir, le capital..).

MARQUEUR 1

L'analyse genre inclut aussi une identifications des besoins pratiques^{*} et stratégiques^{**} des femmes dans le secteur.

MARQUEUR 2

L'analyse genre du marqueur 1 est complétée par une analyse de pouvoir^{***} qui permettra d'identifier les points d'entrée possible pour faire pression sur les structures qui maintiennent les inégalités.

* Les besoins pratiques sont les besoins qui une fois satisfaits améliorent la vie pratique des femmes sans changer fondamentalement les rôles ou les relations de pouvoir. Par exemple l'installation de l'eau courante ou de foyers améliorés réduisent le temps de travail mais ne changent pas les rôles.

** Les besoins stratégiques sont les besoins qui une fois satisfaits changent les relations de pouvoir ; favoriser l'accès des femmes au crédit ou la propriété foncière leur permettent d'accéder à l'autonomie et réduisent la dépendance.³

*** Une analyse du pouvoir fait une distinction entre le pouvoir oppressif et le pouvoir transformationnel.⁴

Ressources utiles disponibles

- [Notes sur l'égalité de genre dans les pays partenaires de la Coopération luxembourgeoise](#) (LuxDev, 2021)
- [Guide pratique pour conduire une analyse de genre](#) (SDC)
- [Profils genre pays de la Banque africaine de développement](#)

1 Voir https://senprof.education.sn/FORMATIONS/genre/activities/Analyse_genre.xhtml

2 Pour plus d'information sur les critères requis pour justifier la notation du marqueur Genre, référez-vous au manuel sur le marquage CAD/OCDE du MAEE.

3 https://senprof.education.sn/FORMATIONS/genre/activities/Besoinspratiques_Interetsstrategiques.xhtml

4 Guide Oxfam pour le travail d'influence féministe <https://oxfamilibrary.openrepository.com/bitstream/handle/10546/620723/gd-oxfam-guide-feminist-influencing-070319-fr.pdf?sessionid=713CE5ACE8055F7DDBB0546781E3091A?sequence=7>

QUESTIONS CLÉS POUR L'ENVIRONNEMENT ET LE CHANGEMENT CLIMATIQUE

L'analyse des dimensions env/CC dans un contexte d'intervention particulier vise à pouvoir adapter la conception du projet (si nécessaire) afin d'optimiser l'exploitation des opportunités, de gérer les risques et de fonctionner en tenant compte des contraintes imposées par l'environnement naturel, y compris la variabilité du climat, le changement climatique et la disponibilité ou rareté des ressources naturelles. Cette analyse doit s'appuyer, dans la mesure du possible, sur des études et données existantes disponibles, et intégrer les éléments suivants :

— Questions indicatives clés à se poser lors de l'analyse env/CC

- Quels sont les facteurs de pression et de dégradation environnementale (ressources naturelles et services écosystémiques associés) dans le contexte d'intervention du projet ?
- Quels sont les principaux risques climatiques actuels et futurs dans la zone du projet (événements extrêmes et changements graduels) susceptibles de générer des impacts négatifs sur les communautés/populations bénéficiaires et les écosystèmes dont elles dépendent ?
- Existente-t-il une exposition et une vulnérabilité différenciée à ces risques selon les catégories / groupes de personnes dans le contexte du projet ? (notamment femmes-hommes)
- Quelles sont les priorités politiques nationales et/ou locales en matière environnementale et climatique dans le secteur d'intervention considéré (notamment dans la Contribution déterminée au niveau national (CDN) et le Plan national d'adaptation si existant) ?
- Quelles sont les capacités des partenaires et des bénéficiaires du projet de faire face aux éventuels risques, pressions et chocs climatiques et environnementaux identifiés ?

Ressources et données disponibles

- [Fiches pays risques climat](#) (USAID)
- [Portail de connaissances sur le changement climatique](#) (Banque Mondiale) – données climatiques actuelles et futures
- [Aquaduct | World Resources Institute \(wri.org\)](#) (risques liés à l'eau)
- [Think Hazard](#) (exposition aux risques naturels et climatiques)
- [INFORM](#) (Joint Research Centre, EU Commission) : profil pays / catastrophes naturelles
- [Outil CEDRIG light pour une évaluation rapide des risques et impacts climatiques](#) (SDC)

Politiques nationales biodiversité et climat

- [Profils pays](#) (Convention on biological diversity, CBD)
- [NDC Partnership](#) (profils pays)
- [CDN des pays](#) (UNFCCC)

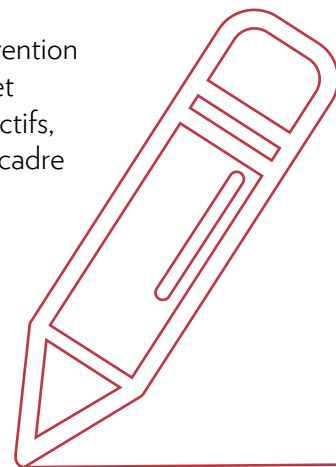
Pour aller plus loin

- [WeADAPT Climate Change Explorer](#) (Stockholm Environment Institute (SEI) : études de cas et solution d'adaptation par domaine d'intervention)
- [Manuel pratique pour la conduite d'une analyse des vulnérabilités et des capacités d'adaptation aux changements climatiques](#) (ONGD CARE)



FORMULATION

Les résultats et recommandations issus des analyses genre/env/CC dans le contexte d'intervention doivent permettre d'alimenter la formulation du projet et être intégrés de manière effective et transversale dans le document de projet. Il faut penser l'intégration transversale dans les objectifs, les résultats attendus et les activités proposées par le projet, qui doivent se retrouver dans le cadre logique (ou théorie du changement) et la matrice de suivi-évaluation. La différence entre un projet CAD 0, 1 et 2 est située dans le niveau d'intention. Les questions à se poser sont donc de façon générale les mêmes mais la distinction est dans le niveau de détails des réponses apportées.



QUESTIONS CLÉS POUR LE GENRE

Questions clés à se poser lors de la formulation pour le genre⁵

	CAD 0	CAD 1	CAD 2
L'analyse genre comprend-elle a minima une collecte d'informations de base sur le genre dans le secteur/ sous-secteur et une analyse des écarts de genre et des inégalités entre les sexes sur la base de données sexo-spécifiques ?	X	X	X
Les résultats de l'analyse genre (différentes expériences et situations vécues par les femmes et les hommes, différence de besoins, de contraintes) ont-ils été utilisés pour définir vos objectifs ?	X	X	X
Les femmes et minorités ont-elles été impliquées de manière équitable dans la sélection des bénéficiaires et dans le processus décisionnel ?		X	X
Avez-vous mené une analyse des barrières et contraintes à la participation des hommes et des femmes au projet ?		X	X
Vos objectifs prennent-ils en considération les changements possibles concernant notamment :			
• Le temps de travail des femmes et des hommes dans chacun de leurs rôles sociaux			
• L'accès des femmes et des hommes à la ressource, au contrôle de ces ressources ;			
• L'évolution du niveau de revenu des femmes et des hommes ;	(X) ⁶	X	X
• Le partage du pouvoir et des responsabilités ;			
• Les nouvelles coopérations possibles entre femmes et hommes ;			
• Le rôle d'hommes, d'associations et groupes mixtes ou non, travaillant sur les stéréotypes affectant les hommes et agissant sur l'égalité ?			
Les activités du projet sont-elles adaptées aux besoins spécifiques des personnes de tous genres qui ont été identifiés lors de l'analyse ?	X	X	X
Est-ce que le budget inclut :			
• une ligne budgétaire spécifique aux activités permettant l'intégration transversale du genre : interventions d'expert·e·s au siège et sur le terrain, actions spécifiques vers les différents groupes sociaux (femmes hommes, minorités de genre), évaluation de l'impact du projet sur les inégalités de genre ?		X	X
• des lignes budgétaires pour la formation sur les inégalités de genre pour le personnel et les partenaires ?			
Des indicateurs qualitatifs et quantitatifs ont-ils été définis de façon désagrégée par sexe?	(X)	X	X
Les indicateurs de suivi sont-ils essentiellement focalisés sur les résultats immédiats ou bien essayent-ils aussi de mesurer les effets à plus long terme sur les conditions de vie des hommes et des femmes et sur l'évolution des relations hommes-femmes ?			X
Y a-t-il des indicateurs de genre relatifs au budget qui identifient la part des ressources dédiées à l'égalité hommes -femmes ?			X

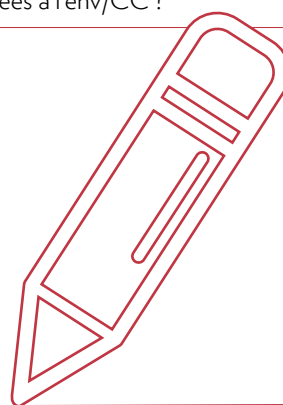
⁵ Source : liste de questions adaptée de la fiche 8 du Guide Genre et Développement du F3E, de la fiche OXFAM Guide pour le travail d'influence féministe.

⁶ La croix entre parenthèses : signifie que l'action est vivement encouragée mais pas nécessairement requise.

QUESTIONS CLÉS POUR L'ENVIRONNEMENT ET LE CHANGEMENT CLIMATIQUE

Questions clés à se poser lors de la formulation pour l'env/CC

	CAD 0	CAD 1	CAD 2
Les conclusions de l'analyse env/CC ont-elles servi à étayer la conception du projet et l'intervention s'inscrit-elle dans une approche fondée sur le principe « ne pas nuire » ?	X	X	X
Les résultats de l'analyse des enjeux, risques et opportunités en matière env/CC ont-ils été utilisés dans l'analyse des problèmes et pour définir les objectifs du projet ?	X	X	X
Le projet prend-il en compte les impacts négatifs que ses activités peuvent générer sur l'Env/CC? Des activités spécifiques pour éviter, limiter ou atténuer ces effets ont-elles été définies ? ⁸ (dans la perspective du respect du principe de la Coopération luxembourgeoise « Do no harm »)	X	X	X
Au-delà de l'approche « do no harm », le projet intègre-t-il des mesures visant à contribuer positivement à l'amélioration de l'état de l'environnement et à la lutte contre le changement climatique (co-bénéfiques en matière de réduction des émissions de GES, gestion améliorée des ressources en eau/énergie, des déchets par ex.) ou au renforcement des capacités des partenaires et bénéficiaires ?		X	X
Le projet prend-il en compte la vulnérabilité potentielle de ses activités aux risques climatiques ? Des mesures d'adaptation sont-elles définies pour réduire ces facteurs de risques sur le projet ?	X	X	X
Est-ce que le budget inclut : <ul style="list-style-type: none"> • une ligne budgétaire spécifique aux activités permettant l'intégration transversale de l'environnement et du changement climatique : interventions d'expertes et experts au siège et sur le terrain, actions spécifiques vers les différents groupes sociaux (femmes hommes, minorités de genre), évaluation de l'impact du projet sur la protection de l'environnement et la lutte au changement climatique ? • des lignes budgétaires pour la formation/renforcement des capacités sur l'environnement et le changement climatique pour le personnel et les partenaires ? 			X
Le projet a-t-il identifié des indicateurs de suivi pertinents par rapport à ses objectifs env/CC, permettant de mesurer les résultats à court et moyen termes ainsi que les effets/impacts à plus long terme ?		X	X
Y a-t-il des indicateurs relatifs au budget qui identifient la part des ressources dédiées à l'env/CC ?			X



7 Notamment en matière de pollution (air, eau, émissions de GES) ; consommation de quantités importantes de ressources naturelles ; utilisation de produits chimiques (engrais, pesticides...) et dangereux ; production de quantités significatives de déchets ; dégradation des sols et d'écosystèmes fragiles (forêts, mangroves, récifs coralliens...) ; introduction d'espèces envahissantes ; acquisition ou conversion de grandes surfaces de terres modification des modes de vie susceptibles d'augmenter la pression sur les ressources naturelles et l'environnement ; affectation du juste et équitable partage des ressources naturelles et de leurs avantages.

8 Si le projet présente certains des risques environnementaux identifiés, sa conception devra être adaptée pour éviter ces impacts potentiels, ou à défaut, des mesures d'atténuation de ces risques devront être définies pour les impacts qui sont inévitables. La réalisation d'une étude d'impact environnemental et social (EIES) approfondie pourra s'avérer nécessaire selon le projet et son contexte, dans le cas d'impacts potentiels importants identifiés.

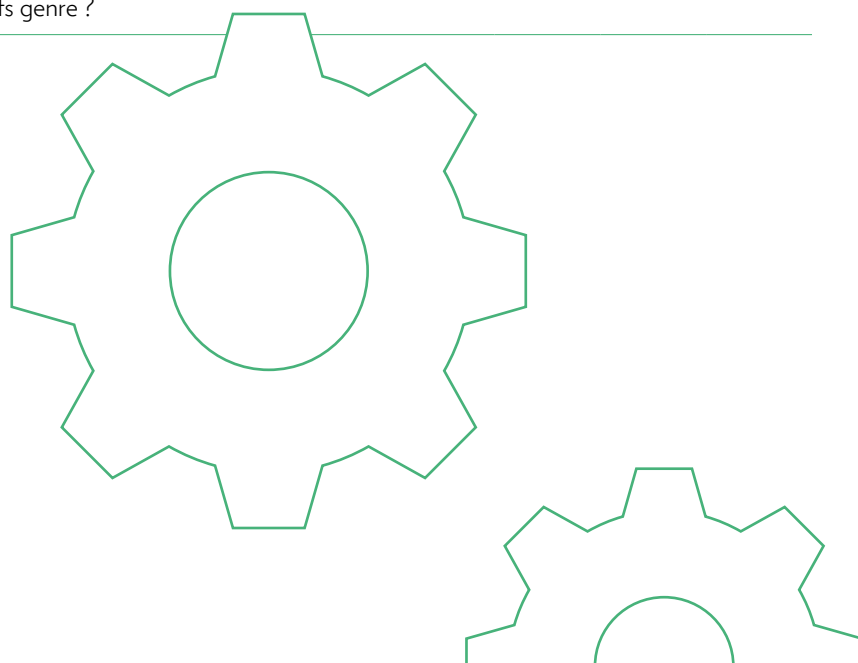
MISE EN ŒUVRE

L'intégration des thématiques transversales demande une vigilance particulière tout au long de la mise en œuvre, afin d'éviter de reléguer ces thématiques au second plan lors de l'exécution. Il est donc utile de continuer à réfléchir sur la place des questions de genre et d'env/CC dans la pratique, et d'adapter la mise en œuvre au regard des résultats du suivi.

QUESTIONS CLÉS POUR LE GENRE

Questions clés à se poser lors de la mise en œuvre pour le genre

	CAD 0	CAD 1	CAD 2
Les messages et l'information arrivent-ils à tous les bénéficiaires (femmes-hommes) du projet de façon efficace ?	X	X	X
Le projet arrive-t-il à toucher l'ensemble des bénéficiaires (y compris les femmes) et si non que faudrait-il changer / aménager dans la pratique ? (Heures et lieux de réunion / techniques de facilitation ?)		X	X
Les femmes auraient-elles besoin de soutiens spécifiques pour participer aux activités (comme par exemple une garderie ?). Serait-il nécessaire de mettre en place des groupes de travail non mixtes (groupe de femmes, de jeunes, de mères célibataires...)			X
Les activités du projet visent-elles les besoins pratiques ou stratégiques (cf. définition plus haut) des femmes ? Les deux ?			X
Les femmes et minorités de genre sont-elles impliquées de manière équitable dans le processus décisionnel ?		X	X
L'équipe de mise en œuvre est-elle suffisamment sensibilisée et formée aux enjeux de genre et aux dynamiques de pouvoir ?		X	X
Les relations de pouvoir entre l'équipe de mise en œuvre et les destinataires qui pourraient intimider, ont-elles été prises en compte ?			X
Les éventuelles contraintes / barrières rencontrées pour la mise en œuvre des mesures en lien avec le genre sont-elles relevées et abordées avec les partenaires et destinataires du projet ? Le projet permet-il l'identification de mesures d'ajustement pour contourner / s'adapter à ces contraintes ?		X	X
Comment prendre en compte les leçons tirées du suivi mensuel/trimestriel pour adapter la mise en œuvre du projet afin de garder le cap sur les objectifs genre ?			X



Questions clés à se poser à propos de l'équipe du projet⁹

	CAD 0	CAD 1	CAD 2
Y a-t-il un bon équilibre entre le nombre d'hommes et de femmes dans l'équipe mais aussi au niveau de la répartition des responsabilités ? Y a-t-il un bon équilibre hommes - femmes parmi l'équipe de gestion, de prise de décision, de mise en œuvre du projet ?		X	X
L'équipe de facilitation comprend-t-elle à la fois des hommes et des femmes qui sont sensibles aux normes culturelles et pratiques locales ?		X	X
Avez-vous mené une analyse des barrières et contraintes à la participation des hommes et des femmes à l'équipe du projet ?		X	X
Est-ce que le projet a une politique salariale égalitaire (à travail égal, salaire égal ?)	X	X	X
Les outils de communication (offres d'emploi, information sur le projet) sont-ils suffisamment neutres (i.e. non sexistes ?) ; sont-ils adaptés à un public divers ? (Langues locales, diversité des outils -audio/écrits)	X	X	X

Ressources et formations accessibles en ligne

- [MOOC Genre et développement](#) (AFD)
- [Manuel de formation sur le genre et le changement climatique](#) (UICN, PNUD, PNUE)
- [Cours Ouvert en Ligne sur le Genre et l'Environnement](#) (UNCC)

QUESTIONS CLÉS POUR L'ENVIRONNEMENT ET LE CHANGEMENT CLIMATIQUE

Questions clés à se poser lors de la mise en œuvre pour l'env/CC

	CAD 0	CAD 1	CAD 2
Les membres de l'équipe projet et les partenaires sont-ils sensibilisés et formés aux enjeux climatiques et environnementaux ?		X	X
Le projet adopte-t-il une politique d'acquisition propre et « verte » (par ex pour l'achat d'équipements sobres en énergie et durables) ?		(X)	X
Les éventuelles contraintes / barrières rencontrées pour la mise en œuvre des mesures env/CC sont-elles relevées et abordées avec les partenaires et destinataires du projet ? Le projet permet-il l'identification de mesures d'ajustement pour contourner / s'adapter à ces contraintes ?		X	X
Comment prendre en compte les leçons tirées du suivi mensuel/trimestriel pour adapter la mise en œuvre du projet afin de garder le cap sur les objectifs env/CC ?			X

Ressources et formations accessibles en ligne

- [MOOC Causes et enjeux du changement climatique](#) (UVED)
- [MOOC Biodiversité](#) (UVED)
- [Gestion des risques de catastrophes](#) (Croix-Rouge)

⁹ Source : liste de questions adaptée de la fiche 8 du Guide Genre et Développement du F3E, de la fiche OXFAM Guide pour le travail d'influence féministe

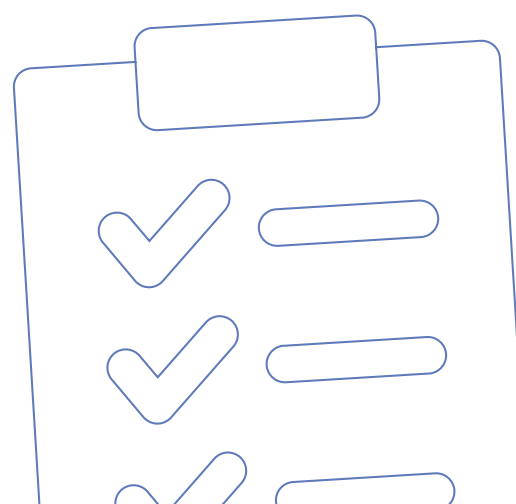
SUIVI ET ÉVALUATION

Les données collectées pendant le suivi serviront de base pour répondre aux questions de l'évaluation à mi-parcours ou en fin de projet. La formulation des questions d'évaluation et la focalisation sur les thématiques transversales sont plus spécifiques et raffinées en fonction du marquage CAD attribué.

QUESTIONS POUR LE GENRE

Questions clés à se poser lors du suivi et l'évaluation pour le genre

	CAD 0	CAD 1	CAD 2
Suivi			
Y a-t-il suffisamment de données sexo-spécifiques collectées ?	X	X	X
Le système de suivi intègre-t-il la perspective du genre et si oui comment ? (rapports annuels, sujet de discussion abordé dans les comités de suivi / pilotage du projet...)		X	X
Le suivi porte-t-il sur les changements des relations hommes-femmes ?			X
Evaluation			
Les termes de référence (TdR) de l'évaluation accordent-ils une attention au genre proportionnée aux objectifs genre déclarés du projet ?	X	X	X
Les TdRs incluent-ils des directives méthodologiques sensibles au genre ? (par exemple a minima) :			
<ul style="list-style-type: none"> Est-il prévu une représentation équilibrée des différents groupes de destinataires lors des entretiens et groupes de discussions (hommes-femmes mais aussi associations de base représentant hommes et femmes, groupes minoritaires ?) Les outils proposés sont-ils adéquats aux conditions culturelles locales (par exemple les femmes qui ne peuvent pas parler devant les hommes devraient être interviewées séparément) ? L'importance de prendre en compte pour les entretiens des horaires adaptés aux emplois de temps hommes-femmes est-elle signalée ? 		X	X
Est-il prévu d'inclure dans l'équipe d'évaluation au moins une personne formée sur les questions de genre ?		(X)	X
Le budget alloué aux questions d'évaluation spécifiques au genre est-il suffisant ?		X	X
Les questions d'évaluation ont-elles un focus genre ?			
<ul style="list-style-type: none"> Quel a été l'impact positif ou négatif du projet sur l'égalité hommes-femmes ? Quels ont été les freins particuliers des hommes et des femmes qui pourraient expliquer le cas échéant le manque de résultats attendus ? Quels enseignements et bonnes pratiques relever en matière d'intégration du genre pour de futurs projets ? 		X	X



QUESTIONS CLÉS POUR L'ENVIRONNEMENT ET LE CHANGEMENT CLIMATIQUE

Questions clés à se poser lors du suivi et de l'évaluation pour l'env/CC

	CAD 0	CAD 1	CAD 2
Suivi			
Le système de suivi intègre-t-il la perspective de l'env/CC et si oui comment ? (rapports annuels, sujet de discussion abordé dans les comités de suivi / pilotage du projet...)		X	X
Les éventuelles mesures d'atténuation des impacts environnementaux du projet et des risques climatiques sont-elles effectivement suivies et mises en œuvre ?	X	X	X
Le suivi porte-t-il sur le renforcement de la résilience des bénéficiaires face aux chocs et pressions environnementaux et climatiques ?			X
Evaluation			
Les termes de référence (TdR) de l'évaluation accordent-ils une attention à l'env/CC proportionnée aux objectifs déclarés du projet ?	X	X	X
Est-il prévu d'inclure dans l'équipe d'évaluation au moins une personne formée sur les questions d'env/CC ?		(X)	X
Le budget alloué aux questions d'évaluation spécifiques à l'env/CC est-il suffisant ?		X	X
Les questions d'évaluation ont-elles un focus env/CC ?			
<ul style="list-style-type: none"> • Quel a été l'impact positif ou négatif du projet sur une ou plusieurs thématiques de Rio (climat, biodiversité, lutte contre la désertification) ? • Quels ont été les obstacles et difficultés rencontrés au cours de la mise en œuvre qui pourraient expliquer le cas échéant le manque de résultats attendus ? • Quels enseignements et bonnes pratiques relever en matière d'intégration des thématiques env/CC pour de futurs projets ? 		X	X

