



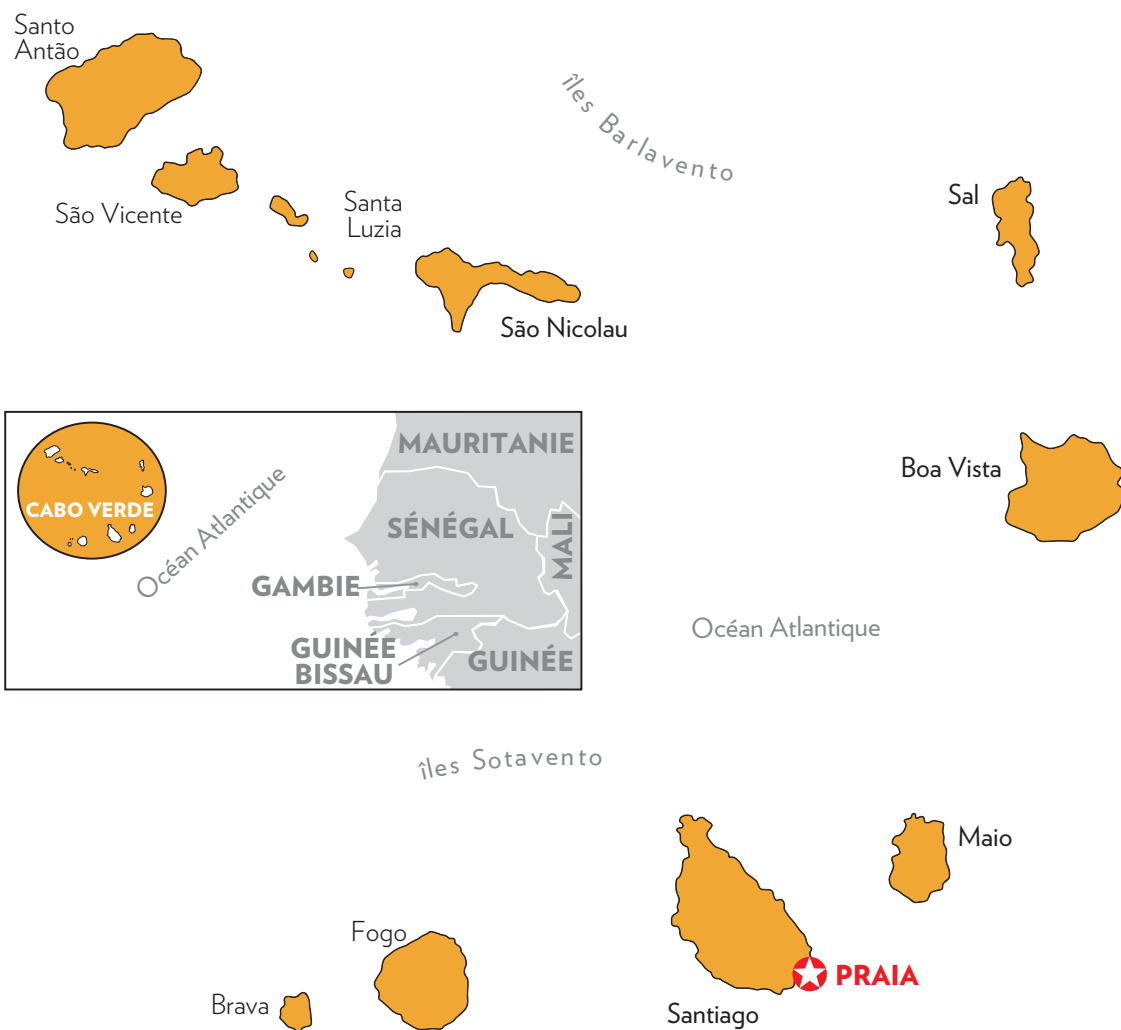
République du Cabo Verde

LUXEMBOURG
AID & DEVELOPMENT

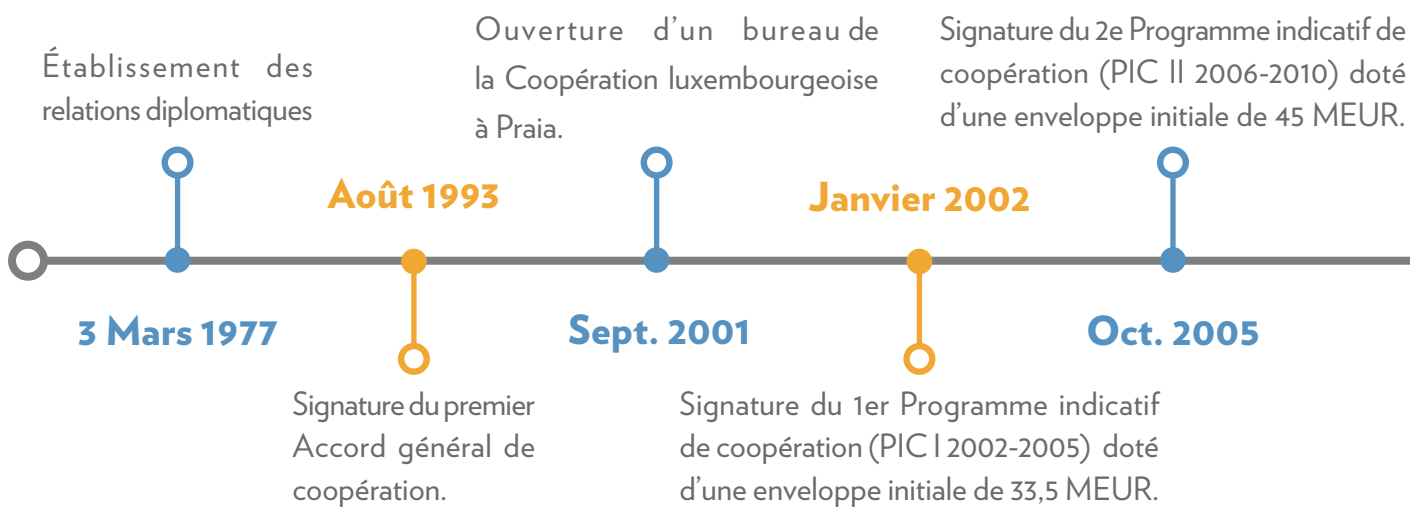


COOPÉRATION LUXEMBOURGEOISE AU CABO VERDE





Historique



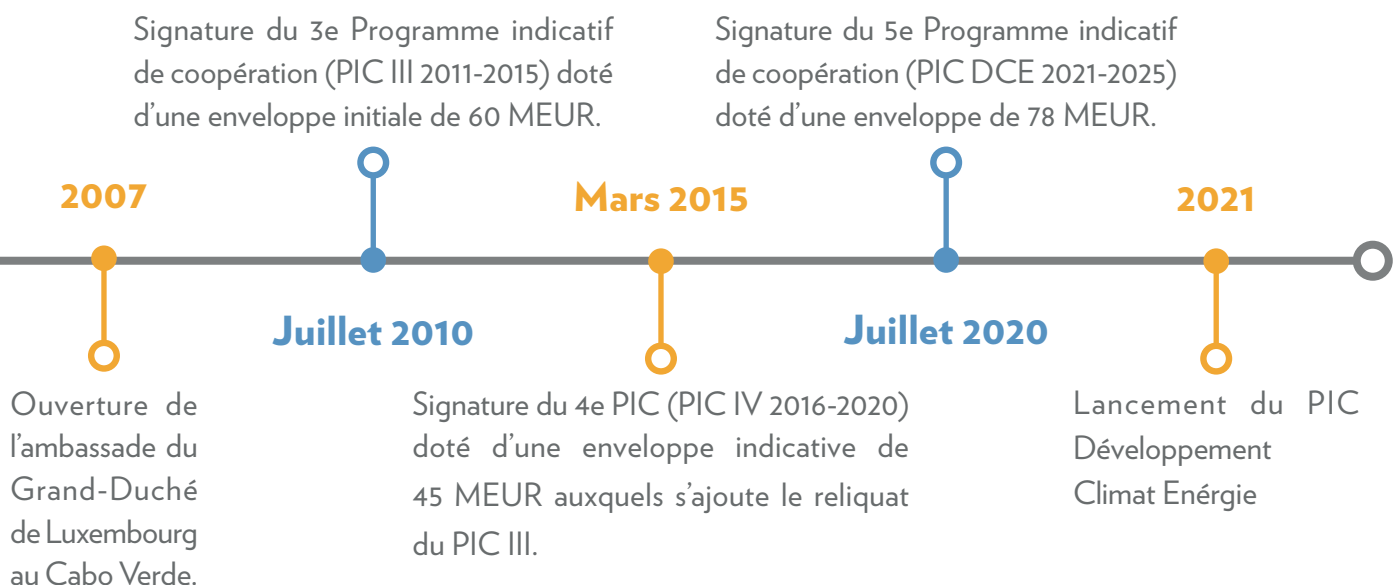
Les relations de coopération avec le Cabo Verde ont débuté dans les années 1980 sur l'île de Santo Antão, avant d'être institutionnalisées en 1993 avec la signature du premier Accord général de Coopération et l'octroi du statut de pays partenaire du Luxembourg. Plus de 30 ans d'amitié, de travail et de progrès en commun s'en sont suivis, avec la mise en œuvre de cinq cycles quinquennaux de Coopération au développement sur l'ensemble de l'archipel capverdien.

Le Programme indicatif de coopération pour la période 2021-2025 intitulé « Développement-Climat-Energie » a été conçu spécialement pour le contexte capverdien, un petit État insulaire en voie de développement (PEID) au territoire fragmenté, très vulnérable aux effets du changement climatique et qui manque d'eau douce, tout en présentant des conditions favorables à la production d'énergies renouvelables.

Disposant d'un budget indicatif de 78 millions d'euros lors de sa signature en 2021, le montant actuel se situe à près de 85,5 millions d'euros répartis sur 6 secteurs d'intervention : Emploi et Employabilité, Eau et Assainissement, Transition Énergétique, Développement local, Action Climatique et Santé.

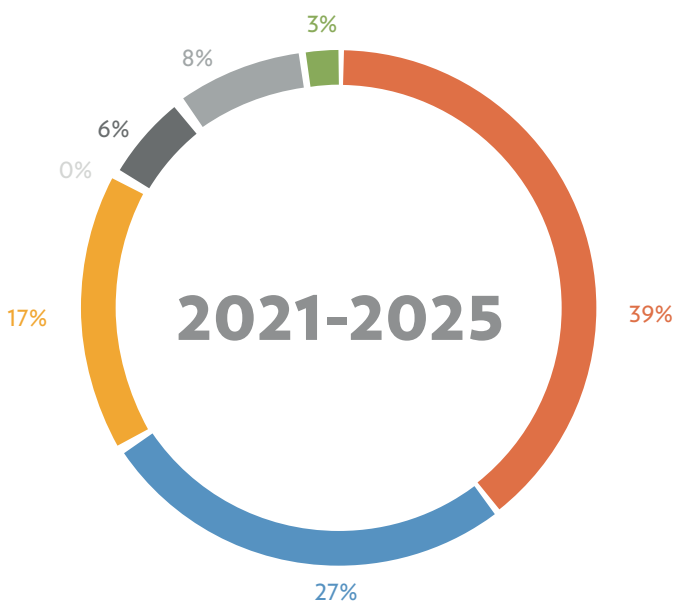
Dans son action, la Coopération mise sur les synergies entre les différents secteurs d'intervention et s'appuie sur une approche dite pangouvernementale, qui associe étroitement le ministère luxembourgeois de l'Environnement, du Climat et de la Biodiversité ainsi que la Direction de l'Énergie du ministère de l'Économie du Luxembourg.

Les engagements du Luxembourg sont placés résolument au service de l'éradication de la pauvreté extrême, la promotion de la durabilité économique, sociale et environnementale et l'atteinte des Objectifs de Développement Durable. La Coopération luxembourgeoise s'engage à améliorer l'accès aux services sociaux de base, à renforcer l'intégration socio-économique des femmes et des jeunes, à promouvoir une gouvernance inclusive et une croissance durable.





Répartition budgétaire par secteur :



Formation et insertion professionnelles



Eau et assainissement



Énergies renouvelables



Décentralisation et gouvernance locale



Santé



Action climatique



Autres



Formation et insertion professionnelle
32 000 000 €



Eau et assainissement
17 400 000 €



Énergies renouvelables
12 000 000 €



Décentralisation et
gouvernance locale
6 000 000 €



Santé
6 000 000 €



Action climatique
10 000 000 €



Emploi et employabilité

Les enjeux en matière d'emploi et d'employabilité sont multiples et cruciaux au Cabo Verde, alors que près d'un jeune sur trois n'est ni à l'école, ni en formation, ni dans l'emploi et que le secteur informel représente encore près de 50% de l'économie. Dans ce contexte, la Coopération luxembourgeoise s'efforce de soutenir les institutions et politiques nationales pour améliorer la formation et l'insertion professionnelle des jeunes, en adéquation avec les besoins du marché, tout comme la transition vers une économie formelle et le travail décent, y compris à travers l'entrepreneuriat et la facilitation de l'accès au crédit.

Contributions majeures :

- appui à la durabilité des services publics de promotion de l'emploi et de l'employabilité ;
- contribution financière au système de la formation professionnelle, bénéficiant à plus de 6000 jeunes en formation professionnelle dont 40% issus de familles en situation de vulnérabilité ;
- soutien à l'entrepreneuriat et à l'auto-emploi visant la création de plus de 2000 nouveaux emplois ;
- appui à la formalisation des travailleurs dans les centres urbains de Praia, Mindelo et Assomada ;
- renforcement des conditions de travail digne et du dialogue tripartite ;
- promotion de la microfinance et de l'inclusion financière.

Partenaires de mise en œuvre : LuxDev, OIT, ADA



Eau et assainissement

L'accès à l'eau et à l'assainissement reste un défi majeur au Cabo Verde, en particulier pour les populations les plus vulnérables confrontées à la rareté de l'eau potable et à une gestion irrégulière des eaux usées. Près de 70% de l'eau pour la consommation humaine est produite à base de désalinisation, un processus coûteux qui doit être répliqué sur chaque île.

Depuis plus de 20 ans, le Luxembourg appuie le pays pour garantir un accès universel et équitable à l'eau potable et à des services d'assainissement adaptés, tout en mettant l'accent sur la durabilité économique, sociale et environnementale.

Contributions majeures :

- renforcement des capacités des régulateurs et opérateurs publics de l'eau et de l'assainissement sur les différentes îles du pays ;
- installation de parcs photovoltaïques pour réduire le coût de production de l'eau potable ;
- construction de la 1ère unité de désalinisation 100% solaire du Cabo Verde sur l'île de Brava ;
- réhabilitation des sanitaires et cuisines dans les écoles primaires du pays, permettant à près d'un écolier sur 2 de bénéficier des conditions d'hygiène améliorées ;
- appui à l'efficacité technique et commerciale des opérateurs publics de l'eau et à l'opérationnalisation des nouvelles entreprises créées sur les îles de Santo Antão et São Nicolau ;
- raccordement d'habitations au réseau d'assainissement et la réutilisation des eaux usées pour l'agriculture ;
- réduction de 15% des pertes d'eau sur le réseau de 6 quartiers de Praia.

Partenaire de mise en œuvre : LuxDev





Transition énergétique

Alors que le Cabo Verde affiche l'un des meilleurs taux d'électrification de la région, le coût de l'électricité est également parmi les plus chers. En raison de l'insularité et de la petite taille du marché, les combustibles fossiles importés ont un coût élevé dans le pays, ce qui rend les énergies renouvelables produites à base de vent et de soleil économiquement très intéressantes pour cet archipel.

La Coopération luxembourgeoise appuie le pays dans sa transition énergétique pour garantir l'accès universel à une énergie propre, durable et abordable pour les familles et l'économie capverdienne, tout en favorisant la cohésion et l'inclusion sociale, ainsi que le renforcement de l'indépendance énergétique du pays et la préservation de l'environnement sur le long terme.

Contributions majeures :

- installation de systèmes photovoltaïques sur l'ensemble des lycées, des centres de formation professionnels et des mairies du pays ;
- soutien à la conception d'appels d'offres pour la construction d'infrastructures de production et de stockage d'énergie propre sur l'ensemble du territoire, ayant déjà permis d'attirer plus de 200 millions d'euros d'investissements publics et privés depuis 2016 ;
- soutien à la mise œuvre du Projet Global Gateway de l'Union Européenne pour la transition énergétique à travers la réalisation d'études du projet de centrale de pompage turbinage hydraulique pour le stockage de l'énergie sur l'île de Santiago, qui devrait permettre de réduire de 20% la dépendance du pays aux énergies fossiles ;
- soutien à la mise en œuvre de la politique de transition énergétique du pays avec l'objectif plus de 50% d'énergies renouvelables d'ici 2030 .

Partenaire de mise en œuvre : LuxDev



Action climatique

En tant que petit État insulaire en voie de développement, le Cabo Verde est particulièrement vulnérable aux effets du changement climatique, comme la sécheresse ou les pluies torrentielles.

Avec pour objectif de combiner la réduction des émissions avec la résilience au changement climatique, le soutien de la Coopération luxembourgeoise vise d'une part, à permettre au pays de mieux accéder aux financements climatiques disponibles auprès des instances multilatérales et, d'autre part, mieux définir, coordonner et hiérarchiser son action pour le climat, conformément à ses engagements, notamment dans le cadre des Accords de Paris pour le Climat.

Contributions majeures :

- appui à la création de mécanismes de coordination intersectoriels pour l'intégration des aspects climatiques dans l'ensemble des politiques nationales ;
- actions de sensibilisation pour améliorer la compréhension des risques et des vulnérabilités liées au changement climatique dans la société ;
- soutien à 5 municipalités pilotes dans la mise en œuvre d'actions pour mitiger les effets du changement climatique sur le terrain ;
- appui à la conception d'une stratégie de mobilisation de financements climatiques ;
- actualisation du Plan national d'adaptation (NAP) et des Contributions déterminées au niveau national (NDC), entre autres documents stratégiques pour la mise en œuvre de politiques et d'actions d'adaptation et de mitigation au changement climatique.

Partenaire de mise en œuvre : LuxDev





Développement local

L'insularité et la dispersion territoriale représentent pour le Cabo Verde un défi supplémentaire au développement harmonieux et équilibré entre ses différentes îles. Les défis de connectivité posés à la fois par une discontinuité territoriale et une topographie souvent montagneuse créent des écarts significatifs de développement social et économique entre les différentes îles et communautés.

Cette réalité fait de la cohésion territoriale et du développement local l'une des priorités que la Coopération luxembourgeoise soutient, afin de promouvoir une croissance équilibrée et inclusive à travers les différentes îles.

Contributions majeures :

- appui aux acteurs locaux et processus décentralisés de développement ;
- appui aux autorités locales visant l'augmentation des ressources propres des municipalités ;
- soutien à la conception et mise en œuvre de projets par les communautés locales en adéquation avec les besoins et spécificités propres de chaque communauté.

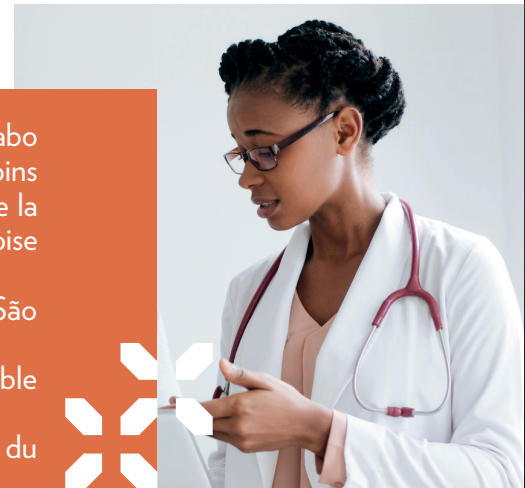
Partenaires de mise en œuvre : Système des Nations unies (PNUD et ONU Habitat)



Santé

Le soutien de la Coopération luxembourgeoise en matière de santé publique au Cabo Verde vise essentiellement la consolidation de la garantie d'accès universel aux soins de qualité dans le pays. En contribuant directement aux efforts du ministère de la Santé du Cabo Verde à travers une aide budgétaire, la Coopération luxembourgeoise cherche à promouvoir des investissements clés, dont notamment la création :

- d'une unité de soins intensifs à l'hôpital central Baptista de Souta sur l'île de São Vicente ;
- d'un Centre de maintenance d'équipements hospitaliers bénéficiant à l'ensemble des structures de santé publique ;
- d'un Centre de simulation médicale pour assurer la formation et spécialisation du personnel de santé.



Soutien à la production des statistiques

Des données fiables et de qualité sont essentielles pour éclairer l'action publique et mesurer les évolutions du pays. Après avoir soutenu le Recensement Général de la Population et de l'Habitat en 2021, la Coopération luxembourgeoise appuie l'Institut national des statistiques capverdien (INE) dans la réalisation de ses missions.

Partenaire de mise en œuvre : LuxDev, STATEC





Budgets de la Coopération luxembourgeoise au Cabo Verde

1. COOPÉRATION BILATÉRALE

Titre	Exécution	Durée	Budget
Programme « emploi et employabilité »	LuxDev	2022-2025	17 000 000€
Projet d'appui au développement de la finance inclusive III	ADA	2021-2025	1 500 000€
Aide budgétaire sectorielle « emploi et employabilité »	-	2021-2025	11 000 000€
Programme « eau et assainissement »	LuxDev	2022-2025	17 400 000€
Programme « action climat »	LuxDev	2021-2025	10 000 000€
Programme « transition énergétique »	LuxDev	2022-2025	12 000 000€
Aide budgétaire sectorielle « santé »	-	2021-2025	6 000 000€
Soutien à la production statistiques	LuxDev	2022-2026	997 710€

2. AIDE D'URGENCE

Titre	Exécution	Durée	Budget
Soutien au programme de cantines scolaires	-	2022-2024	3 173 170€

3. COOPÉRATION MULTILATÉRALE

Titre	Exécution	Durée	Budget
Programme « développement local »	PNUD / UNHABITAT	2024-2027	6 000 000€
Projet Form@Empresa	OIT	2023-2026	2 000 000€

4. ONG

Titre	Exécution	Durée	Budget
Amélioration des conditions d'éducation et rénovation d'écoles primaires de la commune de Santa Catarina de Fogo	Bettembourg Helleft	2019-2022	733 911€
Education et promotion des énergies renouvelables au Cabo Verde	Athénée - Action Humanitaire	2020-2023	31 146€
Renforcer le système et le mécanisme de la protection de l'enfance pour mieux agir dans la prévention et le combat contre l'exploitation et l'abus sexuel d'enfants et d'adolescents	ECPAT Luxembourg	2020-2024	152 551€
Appui à l'école formelle	Luxembourg et Guiden a Scouten	2022-2025	121 268€
Appui à la formation professionnelle	Luxembourg et Guiden a Scouten	2022-2025	78 732€





Direction de la coopération au développement
et de l'action humanitaire

6, rue de la Congrégation
L-1352 Luxembourg

T (+352) 246-82351

Ambassade du Grand-Duché
de Luxembourg à Praia

Quebra Canela
C.P. 163 – Praia

Tél.: (+238) 261 95 62

Urgences consulaires: (+238) 974 33 93

Fax: (+238) 261 95 63

E-mail: praia.amb@mae.etat.lu

LUXEMBOURG
AID & DEVELOPMENT



LE GOUVERNEMENT
DU GRAND-DUCHÉ DE LUXEMBOURG
Ministère des Affaires étrangères
et européennes, de la Défense, de la
Coopération et du Commerce extérieur

