

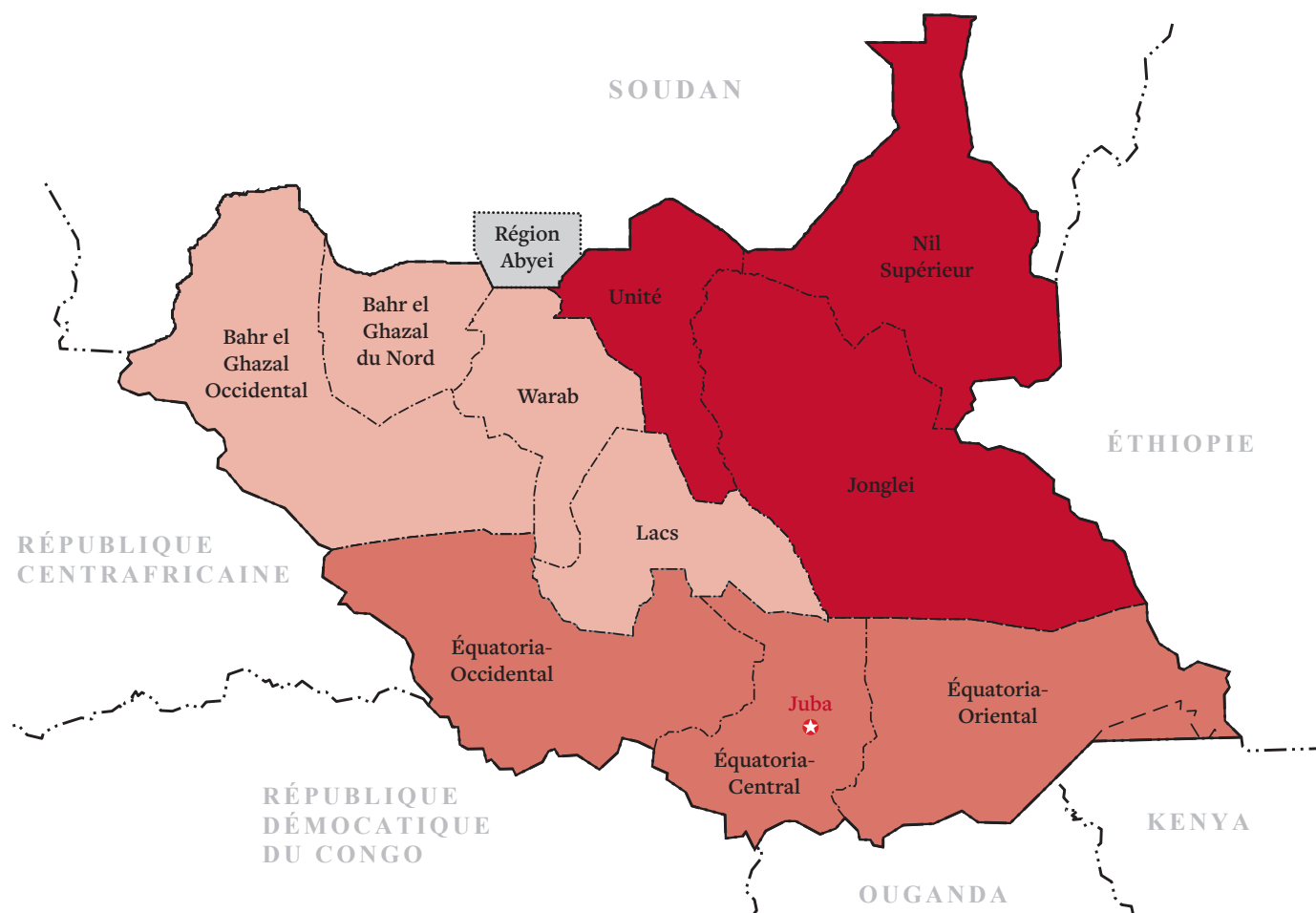
ACTION HUMANITAIRE

La réponse luxembourgeoise à la crise au Soudan du Sud



À peine deux ans après son indépendance, le Soudan du Sud était, depuis décembre 2013 à août 2015, ravagé par un conflit qui opposait les forces loyales au président Salva Kiir aux partisans de l'ancien vice-président Riek Machar. L'accord de paix signé le 26 août 2015 est très fragile et sa mise en œuvre loin d'être acquise. La conséquence pour les 12 millions de personnes du Soudan du Sud est désastreuse et représente un sérieux défi pour la capacité des organisations d'aide à subvenir aux besoins humanitaires.

Soudan du Sud



4,6 millions

Personnes à aider en 2015
souffrant d'insécurité
alimentaire sévère

1,64 million

Personnes déplacées
internes par la violence
en septembre 2015

2 millions

Personnes ayant reçu
une aide humanitaire
de janvier à juin 2015

<http://www.unocha.org/south-sudan/>

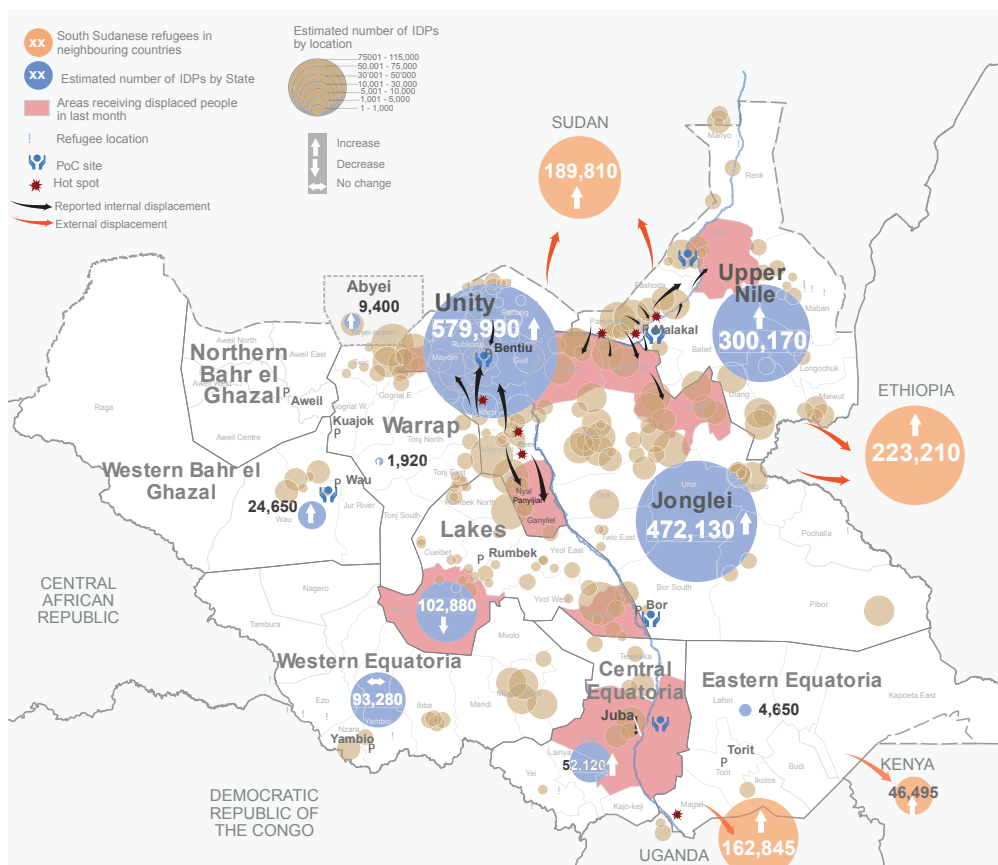
Contexte

En février 2014, le système humanitaire international hisse le Soudan du Sud au niveau 3 de l'urgence humanitaire, le niveau le plus élevé de réponse à une crise.

Depuis décembre 2013, le conflit s'est rapidement répandu à travers le pays. Les violences ont aggravé une situation humanitaire déjà très détériorée et ont créé d'énormes vagues de migrations internes et externes. En effet, sur une population totale de 11,3 millions, 1,64 million de personnes sont actuellement déplacées à l'intérieur du pays tandis que plus de 622 000 personnes ont fui vers le Kenya, l'Ouganda, le Soudan et l'Éthiopie. Plus de 186 000 personnes déplacées internes (PDI) ont jusqu'à présent trouvé refuge dans des « sites de protection des civils » (*Protection of Civilians sites*) à l'intérieur des bases de la Mission de maintien de la paix des Nations unies au Soudan du Sud (MINUSS) à Juba, Malakal, Bor et Bentiu. En outre, des taux élevés de mortalité, maladies et bles-

sures, ainsi qu'une insécurité alimentaire sévère, la destruction des moyens de subsistance et une crise majeure de malnutrition comptent également parmi les conséquences humanitaires désastreuses de ce conflit. En septembre 2015, l'insécurité alimentaire sévère affecte plus de 4,6 millions de personnes dont un quart sont des enfants. En 2015, le PAM et ses partenaires ont apporté leur soutien à 2,3 millions de personnes. Il est toutefois probable que la faim touchera davantage de personnes si les conflits armés continuent. Dans les zones affectées par les combats, le déplacement de populations, l'impossibilité de cultiver les champs et la destruction des moyens de subsistance ne permettent pas aux personnes de répondre à leurs besoins les plus fondamentaux. Le rapport de la MINUSS sur la violation des droits humains et du droit international humanitaire, publié le 8 mai 2014, a révélé que des meurtres extrajudiciaires, viols et autres formes de violences sexuelles, arrestations et détentions arbitraires, attaques ciblées contre

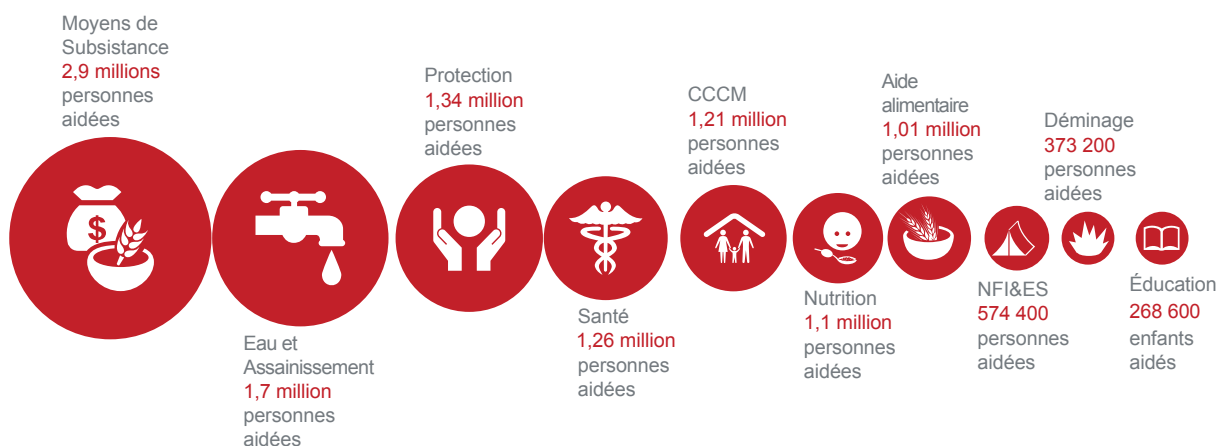
des civils, hôpitaux, bâtiments, personnel ainsi que contre la mission de maintien de la paix de l'ONU ont été commis de manière systématique. Ces atrocités continuent d'être commises. La signature de l'accord de cessez-le-feu est un facteur positif, mais de nombreux défis restent encore à surmonter et une amélioration de la situation sur le terrain ne peut être envisagée à court terme.



http://reliefweb.int/sites/reliefweb.int/files/resources/south_sudan_humanitarian_snapshot_10sep2015.pdf

Besoins énormes

Les besoins énormes en matière d'aide humanitaire s'expliquent par la concomitance du conflit armé, de faibles services de base ainsi que de la crise économique. Les principaux besoins humanitaires concernent la sécurité alimentaire et la nutrition, l'accès à l'eau potable et l'assainissement, ainsi que la logistique.



https://docs.unocha.org/sites/dms/SouthSudan/2015_SouthSudan/OCHA_SouthSudan_HumanitarianBulletin_18September2015.pdf

Sécurité & Accès

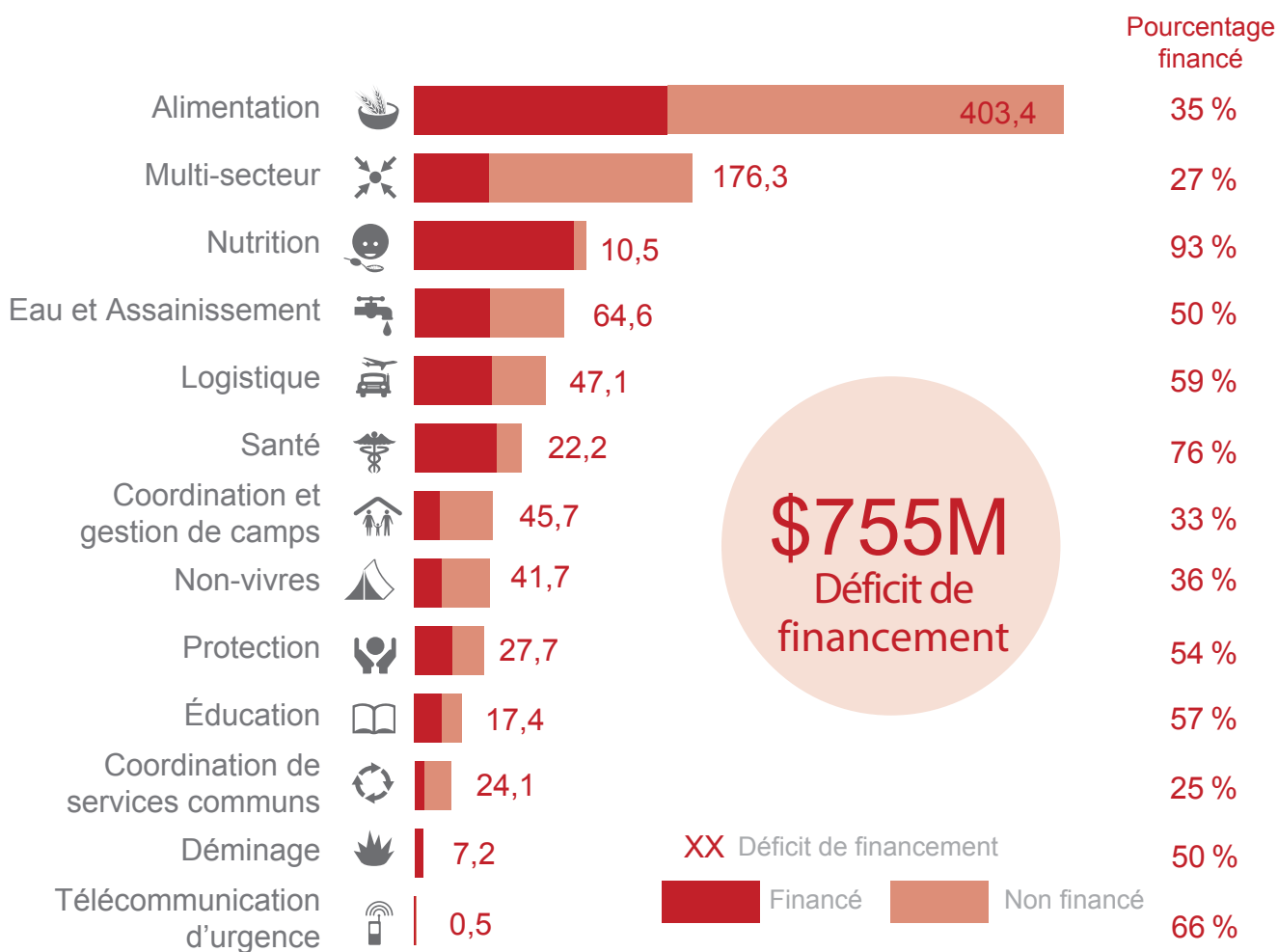
Depuis le début du conflit en décembre 2013, 29 travailleurs humanitaires ont été tués et de nombreux d'autres sont portés disparus. L'accès humanitaire vers les personnes nécessitant une aide est bloqué par le gouvernement dans certaines zones du Nil supérieur, et il y a des obstacles administratifs considérables pour les acteurs humanitaires. La procédure d'exemption des taxes prend par exemple 6 semaines, l'obtention d'une autorisation de vol prend une semaine et de nouvelles restrictions ont été adoptées pour limiter le montant que les particuliers peuvent retirer des banques.

Fonds importants

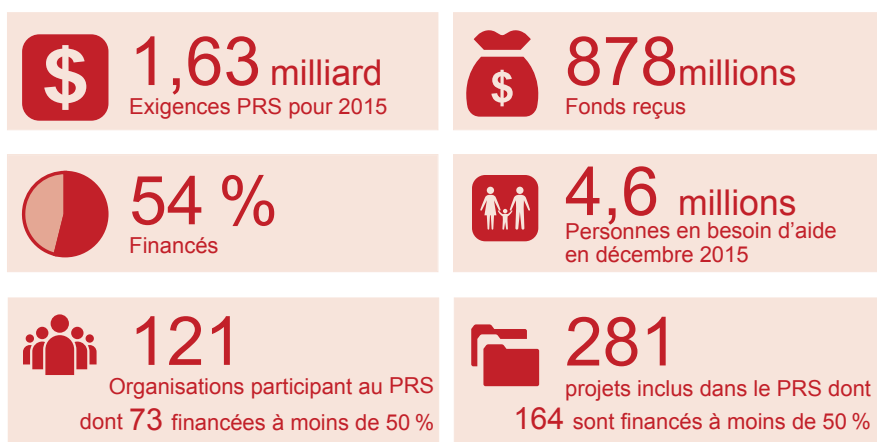
Le plan de réponse stratégique de l'ONU nécessite 1,63 milliard de dollars pour subvenir aux besoins humanitaires au Soudan du Sud pour l'année 2015. Ce plan est actuellement financé à 54 %.

État de financement du plan de réponse stratégique (PRS) de l'ONU

Exigences en matière du plan d'intervention de crise et l'état de financement, par cluster (millions de \$)



http://reliefweb.int/sites/reliefweb.int/files/resources/humanitarianfundingupdate_o8sep2015.pdf



http://reliefweb.int/sites/reliefweb.int/files/resources/humanitarianfundingupdate_o8sep2015.pdf

Les contributions luxembourgeoises

2015

Lors de la réunion internationale à haut niveau sur la situation humanitaire au Soudan du Sud qui s'est tenue le 16 juin 2015 à Genève, le Luxembourg a annoncé une promesse de don de 2,4 millions EUR en faveur du Soudan du Sud pour l'année 2015. Fin septembre 2015, la promesse de don a même été dépassée avec une contribution totale de 2 690 126 EUR en réponse à la crise au Soudan du Sud.

Soudan du Sud

Handicap International Luxembourg réalise un projet qui vise à améliorer la situation psychosociale et la qualité de vie des personnes vulnérables, dont les personnes handicapées, touchées par les conséquences du conflit et du déplacement prolongée dans les camps de déplacés de Juba. La Fondation Caritas Luxembourg met en œuvre un projet dont l'objectif consiste à réduire les taux de mortalité, de morbidité et de malnutrition des populations déplacées dans le camp de Melijo et de la population hôte à Nimule. Christian Solidarity International a bénéficié d'un soutien pour la mise en place de points d'eau pour les déplacés internes suite aux conflits armés dans la région administrative d'Abyei (une région actuellement contrôlée par le Soudan mais réclamée par le Soudan du Sud). L'UNHCR fournit

une aide humanitaire en matière d'aide alimentaire, de distribution de non-vivres et de protection de personnes déplacées internes dans diverses régions au Soudan du Sud. Le PAM met en œuvre un programme au Soudan du Sud qui vise la distribution générale de produits alimentaires, la protection de la sécurité alimentaire des plus vulnérables et aussi des services en matière de télécommunications. Les interventions du CICR au Soudan du Sud concernent la prise en charge des blessés, la fourniture de matériel et d'un appui logistique et technique aux centres de santé locaux, la distribution de vivres et d'articles ménagers de première nécessité tels que des tentes, ainsi qu'un approvisionnement en eau potable et la réunification de membres de famille.

Organisation	Secteur	Montant EUR
Handicap International Luxembourg	Services psychosociaux	120 000
Fondation Caritas Luxembourg	Santé	280 000
Christian Solidarity International	Eau	40 126
UNHCR	Aide alimentaire, protection	1 000 000
PAM	Aide alimentaire, protection, télécommunications	500 000
CICR	Santé, eau, abris	750 000
TOTAL		2 690 126

Abbréviations : OCHA (Bureau de la coordination des Affaires humanitaires), OMS (Organisation Mondiale de la Santé), IHP (International Humanitarian Partnership), UNHCR (Haut Commissariat des Nations unies pour les réfugiés), PAM (Programme alimentaire mondial), CICR (Comité International de la Croix-Rouge)

Les contributions luxembourgeoises

2014

Lors de la réunion internationale à haut niveau sur la situation humanitaire au Soudan du Sud qui s'est tenue le 20 mai à Oslo, le Luxembourg a annoncé une promesse de don de 2,5 millions EUR en faveur du Soudan du Sud pour l'année 2014. Fin décembre 2014, la promesse de don de 2,5 millions a même été dépassée avec une contribution totale de 883 152 EUR dans le contexte de la crise au Soudan du Sud.

Soudan du Sud

Handicap International Luxembourg met en œuvre un projet visant à assurer l'accès à l'aide des personnes les plus vulnérables dans les camps de déplacés à Juba et à fournir une réponse rapide à leurs besoins primaires et spécifiques. Deux projets de la Fondation Caritas Luxembourg ont eu comme objectifs de répondre aux besoins primaires des personnes déplacées internes particulièrement en ce qui concerne la distribution de non-vivres, la promotion de l'accès à l'eau potable et l'amélioration des conditions d'hygiène. Le projet de Care in Luxembourg présente des objectifs semblables en visant à améliorer l'accès aux infrastructures sanitaires et à l'eau potable. L'UNHCR fournit une aide humanitaire en matière d'aide alimentaire, de distribution de non-vivres et de protection de personnes déplacées internes dans diverses régions au Soudan du Sud. Le PAM

met en œuvre un programme au Soudan du Sud qui vise la distribution générale de produits alimentaires, la protection de la sécurité alimentaire des plus vulnérables et aussi des services en matière de télécommunications. Sur demande d'OCHA, un déploiement IHP a été effectué qui vise à fournir un logement et donc sécurité et protection aux collaborateurs des agences humanitaires des Nations unies pendant leur travail au Soudan du Sud. Les interventions du CICR au Soudan du Sud concernent la prise en charge des blessés, la fourniture de matériel et d'un appui logistique et technique aux centres de santé locaux, la distribution de vivres et d'articles ménagers de première nécessité tels que des tentes, ainsi qu'un approvisionnement en eau potable et la réunification de membres de famille.

Organisation	Secteur	Montant EUR
Handicap International Luxembourg	Santé, coordination	100 000
Fondation Caritas Luxembourg	Eau, hygiène	182 000
Care in Luxembourg	Eau, hygiène	80 256
UNHCR	Aide alimentaire, protection	1 300 000
PAM	Aide alimentaire, protection, télécommunications	520 896
OCHA/IHP	Abri, protection	50 000
CICR	Santé, eau, abris	650 000
TOTAL		2 883 152

Édité par LuxDev en octobre 2015 pour le compte
de la Direction de la coopération au développement
et de l'action humanitaire



LE GOUVERNEMENT
DU GRAND-DUCHÉ DE LUXEMBOURG
Ministère des Affaires étrangères
et européennes

Direction de la coopération
au développement et
de l'action humanitaire